

Kommuneplanen sin samfunnsdel 2005-2017



”Fræna – mulegheitenes kommune”



Fræna kommune

Vedtatt i Fræna kommunestyre den 12.12.2005

FØREORD

Kommuneplanen sin samfunnsdel 2005-2017 er eit resultat av ein planprosess som har involvert både innbyggjarar og politikarar i kommunen. Oppstart av planprosessen vart annonsert og lag, foreiningar og andre vart invitert til å kome med innspel. Det vart arrangert folkemøte for alle 8 grendekrinsar i kommunen der ein gjennom deltakande metodar gjennomførte lokalsamfunnsanalysar. Ein fekk mange gode tilbakemeldingar frå frammøtte på at ordførar, varaordførar og representantar frå administrasjon kom ut for å møte folk i grendene.

Etter folkemøta rundt om i grendene vart kommunestyrepolitikarane direkte involvert i prosessen. Basert på innspel, lokalsamfunnsanalysar og annan aktuell bakgrunnsinformasjon utarbeidde politikarane visjon, overordna mål og satsingsområde som til saman utgjer kommunen sitt strategiske fundament. Fleire i kommuneadministrasjonen medverka i tilrettelegginga av prosessen. Ein håper at den breie involveringa fører til at mange vil føle eigarskap til planen. Noko som er viktig når planen skal gjennomførast og følgjast opp.

INNHALD

FØREORD	1
INNHALD	3
SAMANDRAG	5
Lovgrunnlag	7
Det kommunale plansystemet	7
Status langsiktig kommuneplan	8
Generelt om samfunnsdelen	8
PLANGRUNNLAG	11
Planar	11
Viktige utfordringar og utvilingsstrekk	12
Lokalsamfunnsanalysar	21
Kommunen sitt verdigrunnlag	21
KOMMUNEN SITT STRATEGISKE FUNDAMENT	23
Visjon	23
Overordna mål	23
Satsingsområde	25
GJENNOMFØRING OG OPPFØLGING	27
Frå overordna mål til tiltak	27
Prosjekt balansert målstyring	28
Rullering av kommuneplanen	28
VEDLEGG	28
Utfordringsdokument	29
Statistisk informasjon	41
Oppsummering av innspela til planen	57

SAMANDRAG

Kommuneplanen sin samfunnsdel 2005-2017 samanfatar kommunen sitt STRATEGISKE FUNDAMENT:

VISJON

”Fræna – mulegheitenes kommune”

OVERORDNA MÅL

1. SAMFUNN OG LIVSKVALITET

- 1.1. Fræna kommune skal fremje god infrastruktur og næringsutvikling
- 1.2. Fræna kommune skal vere ein leiande landbrukskommune
- 1.3. Fræna kommune skal sikre og vidareutvikle natur-, kultur- og miljøkvalitetar
- 1.4. Fræna kommune skal stimulere det frivillige arbeidet

2 TENESTETILBOD/BRUKARAR

- 2.1 Fræna kommune skal gi eit trygt og utviklande oppvekstmiljø
- 2.2 Fræna kommune skal ivareta innbyggjarane sine behov for omsorg, tryggleik og pleie
- 2.3 Fræna kommune skal vere ein brukarvenleg kommune

3. ORGANISASJON/MEDARBEIDARAR

- 3.1. Fræna kommune skal ha eit positivt omdømme
- 3.2. Fræna kommune skal vere ein attraktiv arbeidsgivar
- 3.3. Fræna kommune skal ha eit godt arbeidsmiljø

4. ØKONOMI

- 4.1. Fræna kommune skal ha god økonomistyring for å sikre handlefridom

SATSINGSOMRÅDE

Tilrettelegging for:

- ~ Næringsutvikling
- ~ Bustadbygging
- ~ Gode bu- og oppvekstvilkår
- ~ Identitetsbygging, kultur- og trivselstiltak



BAKGRUNN

Lovgrunnlag

I Plan- og bygningslova §20-1 heiter det at i kvar kommune skal det utarbeidast ein samordnande kommuneplan som ivaretek fysisk, økonomisk, sosial, estetisk og kulturell utvikling. Planen skal innehalde ein langsiktig og ein kortsiktig del.

Den langsiktige delen femner om:

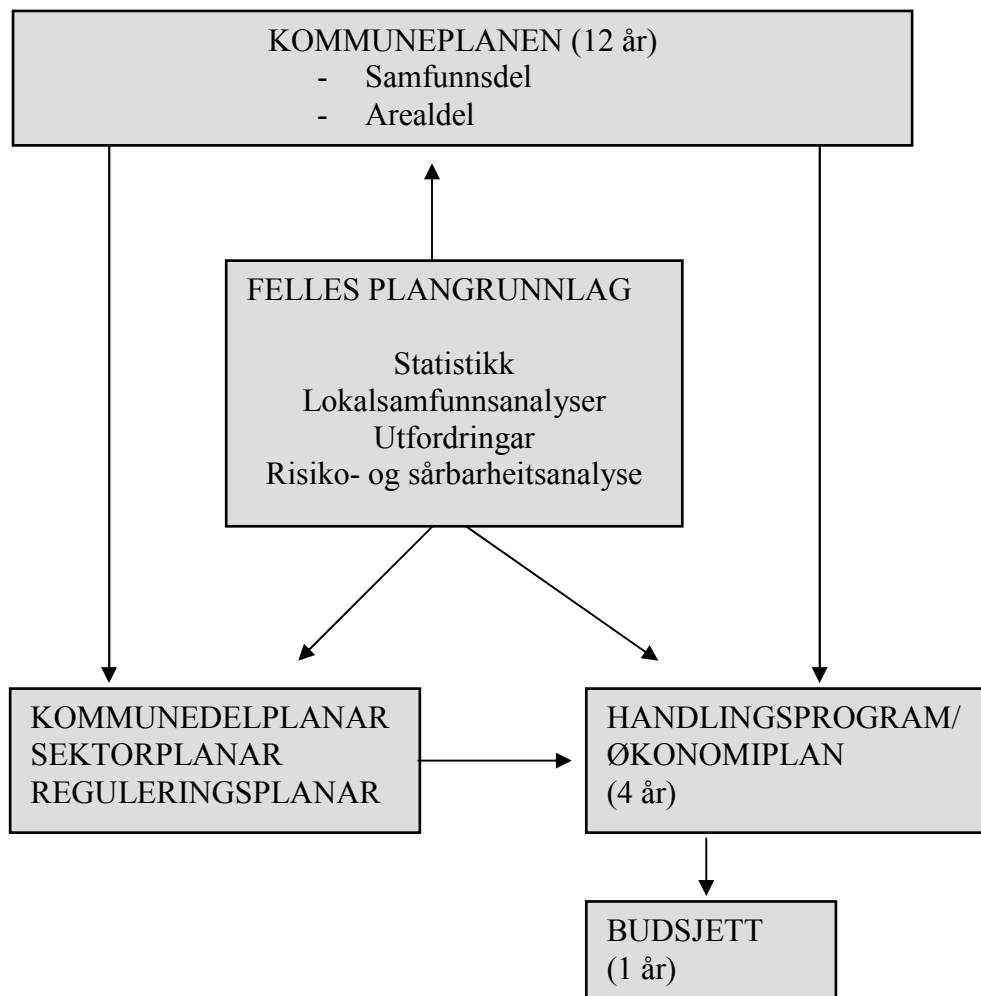
- ein *samfunnsdel* som gjev mål for utviklinga i kommunen og retningsliner for sektorane si planlegging
- ein *arealdel* for forvaltning av areal og andre naturressursar

Den kortsiktige delen femner om:

- eit samordna handlingsprogram for verksemda til sektorane dei næraste åra

Det kommunale plansystemet

Det kommunale plansystemet kan framstillast slik som vist i figur 1 under:



Figur 1 Det kommunale plansystemet

Den langsiktige (12 år) kommuneplanen skal vere ei overordna plan. Det vil seie at planen må komplimentarast med meir detaljerte og meir handlingsorienterte planar som reflekterer denne. Når det gjeld samfunnsdelen bør det vere gode koplingar både mot kommunen si arealplanlegging, tematiske kommunedelplanar, sektorplanar og handlingsprogrammet, og mot regional og interkommunal planlegging.

Status langsiktig kommuneplan

Fræna kommune fekk si første overordna, langsiktige kommuneplan i 1989. Då kommuneplanen skulle reviderast valte ein i første omgang å revidere arealdelen. Kommuneplanen sin arealdel 2003-2015 vart vedtatt av Fræna kommunestyre den 8.9.2003 og fekk endeleg godkjenning våren 2004. Desember 2004 vedtok kommunestyret å starte revisjon av kommuneplanen sin samfunnsdel. Dette dokumentet er så resultatet av ein omfattande planprosess for å utvikle kommuneplanen sin samfunnsdel.

Generelt om samfunnsdelen

Plan- og bygningslova har to krav til samfunnsdelen sitt innhald:

- mål for utviklinga i kommunen
- retningslinjer for sektorane si planlegging

Elles er det lagt opp til stor fleksibilitet når det gjeld innhald og oppbygging av kommuneplanen sin samfunnsdel. Nokon føringar blir gjeve i planlovutvalet sitt forslag til ny plan- og bygningslov (NOU 2003:14 Bedre kommunal og regional planlegging etter plan- og bygningsloven II):

”§ 9-2 Kommuneplanens samfunnsdel

*Kommuneplanens samfunnsdel skal behandle **langsiktige utfordringer, mål og strategier** for kommunesamfunnet som helhet og kommunen som organisasjon, for sektorene og for utvalgte målgrupper. Den bør inneholde en beskrivelse og vurdering av alternative strategier for samfunnsutvikling og for sektorenes virksomhet, og en langsiktig arealstrategi etter § 9-3. Kommuneplanens samfunnsdel skal samordne sektorenes planer. Den skal gi retningslinjer for hvordan mål og strategier skal gjennomføres i den kommunale virksomheten og ved medvirkning fra andre offentlige organer og private.”*

Kort sagt kan vi seie at samfunnsdelen av kommuneplanen skal være et styringsverktøy for:

- langsiktige strategiske vurderingar
- utarbeiding av kommunedelplanar, sektorplanar og handlingsplanar
- utarbeiding av kommuneplanen sin arealdel
- integrering og samordning av politiske og administrative prosjekt og prosessar

Samfunnsdelen av kommuneplanen skal vere det viktigaste styringsdokumentet for politisk og administrativ leiing, den skal leggje føringar for korleis vi vil møte framtida. På grunn av samfunnsdelen si rolle som styringsverktøy er det naturleg at politikarane spelar ei stor rolle i utforminga av planen. Vi kan godt seie at i samfunnsdelen fortel politikarane kva mål dei har for lokalsamfunnsutviklinga i kommunen.

I samfunnsdelen er det vanleg med ein visjon om kva ein ser som ei ønskjeleg framtid for kommunen. På bakgrunn av visjon samt viktige utviklingstrekk i lokalsamfunnet, kan ein utarbeide mål for kommunen. Dei overordna måla for kommunen som lokalsamfunn kan

konkretiserast i val av satsingsområde som er område som det vil vere viktig å fokusere på i planperioden.

Å nå dei sette måla for lokalsamfunnsutviklinga er ikkje berre politikarane og kommuneadministrasjonen sitt ansvar, men eit felles ansvar. Det ansvaret som kommunen som organisasjon har blir trekt opp i retningslinjene og følgjer direkte under kvart styringsmål (i handlingsprogrammet).

PLANGRUNNLAG

Planar

Det eksisterer ein del planar som vil vere knytt til og/eller gje føringar for kommuneplanen sin samfunnsdel.

Kommunale planar

Oversikt over eksisterande overordna kommunale planar:

Kommuneplanen sin arealdel 2003-2015

Kommuneplanen sin arealdel inneheld kommunens langsiktig arealstrategi og sikrar også gjennomføringa av nasjonale og regionale retningslinjer for arealpolitikken.

Overordna mål for arealdisponeringa:

Fræna kommune skal gjennom arealforvaltninga leggje til rette for
(frå Fredrikstaderklæringa)

- ei berekraftig samfunnsutvikling som sikrar livskvalitet og livsgrunnlag både i dag og for komande generasjonar
- at aktivitetane i lokalsamfunna våre skjer innafor naturen si bereevne både lokalt og globalt og at vi difor ønskjer å redusere ressursforbruket og skadeverknader på miljøet
- å utvikle lokale utbyggingsmønster, spesielt i byar og tettstader, som reduserer trongen for bilbruk og forbruk av areal
- å sikre ei lokal ressursforvaltning som både tek vare på det biologiske mangfaldet og gir grunnlag for livskraftige lokalsamfunn
(frå Fredrikstaderklæringa)
- lokal deltaking i planprosessane og kunnskapsformidling om samspelet i naturen som grunnlaget for ei berekraftig utvikling (LA 21)
- aktiv deltaking frå barn og unge og funksjonshemma sine representantar/organisasjonar i samband med ulike planprosessar

Følgjande planar er knytt til kommuneplanen som kommunedelplanar:

- Kommunedelplan for idrett og friluftsliv 2005-2009
- Kommunedelplan for landbruk 2004-2015
- Kommunedelplan for trafikktryggingsarbeid 2004-2008
- Kommunedelplan for arbeidet med lokal agenda 21

Andre overordna kommunale planar og sektorplanar:

- Risiko- og sårbarheitsanalyse 2004-2008
- Kriseplan 2005 (rullerast kvart år)
- Hovudplan for vassforsyning 1995-2020
- Hovudplan for avløp 2002-2005
- Barnehageplan 2002-2005
- Skulestruktur-/bruksplan, utarbeidd 2003
- Handlingsplan for eldreomsorg, rullert 2005
- Psykiatriplanen 2004-2006
- Smittevernplanen, ajourført 2004
- Helsevernplanen, ajourført 2004
- Alkoholpolitisk plan 2004-2008
- Ruspolitisk handlingsplan (under utarbeiding)

- Bustadsosialhandlingsplan (under utarbeiding)

Økonomiplan:

Fræna kommune har valt å la kommunen sitt handlingsprogram gå inn som ein del av økonomiplanen. Handlingsprogrammet tek for seg mål for einingane sin verksemd og oppfølging i tiltak. Økonomiplanen har eit 4 års perspektiv og blir rullert kvart år.

I økonomiplanperioden 2005-2008 vert følgjande område prioritert som satsingsområde:

- Næringsutvikling
- Klargjering bustadfelt
- Skule/oppvekst og tiltak for barn og unge
- Identitetsbygging, kultur- og trivselstiltak
- Ormen Lange-relaterte prosjekt

Regionale planar

Fylkesplan – Strategiplan for Møre og Romsdal 2005-2010:

I utkast til ny fylkesplan blir "Trivsel", "Vekstkraftige regionar" og "Verdiskaping" utpeika som overordna satsingsområde. Planen byggjer på vedtatt "Utfordringsdokument for Møre og Romsdal" som synleggjer dei største utfordringane for Møre og Romsdal som samfunn framover mot 2010. I utfordringsdokumentet er den største utfordringa sett til å vere "å utvikle vekstkraftige regionar som sikrar livsgrunnlag, trivsel og vidare verdiskaping."

Regionalt utviklingsprogram 2005-2008:

Det regionale utviklingsprogrammet 2005-2008 er ei operasjonalisering av satsingsområdet verdiskaping i fylkesplanen. Programmet legg overordna mål og strategiske føringar for nærings- og regionalutviklingsarbeid i fylket dei neste fire åra. Programmet har 5 strategiske satsingsområde:

- Nyskaping
- Kompetansebasert industriell vekst
- Livskvalitet som næring
- Energi
- Attraktive arbeids- bu- og service (ABS)-regionar

Viktige utfordringar og utvilingsstrekk

Kommuneplanen skal synleggjere dei viktigaste og mest sentrale utfordringane og utviklingstrekk som ein ser for seg for Fræna kommune i dei komande åra. Det betyr at det ikkje nødvendigvis er fokusert på kvart einskild tenesteområde i den kommunale drifta.

Utfordringar for kommunen

Fræna kommunestyre hadde hausten 2004 to ekstraordinære kommunestyremøte (28.9.2004 og 15.11.2004) der ein debatterte framtidens kommunestruktur med bruk av arbeidsboka (arbeidsmetode) frå KS Møre og Romsdal. Arbeidsboka innebar bruk av framtidsbilete og var utforma kring 3 spørsmål:

1. Kor er vi i dag?
2. Drivkrefter i framtida?
3. Kva er mulegheitsrommet vårt?

Arbeidet med KS si arbeidsbok førte fram til semje i kommunestyret om ei rekkje viktige punkt for Fræna kommune si notid og framtidsutsikter:

Utviklingstrekk som gjer kommunen til det den er i dag:

- Industri
- Bukommune
- Reiseliv/turisme
- Landbruk
- Skule

Fræna kommune er god til:

- Landbruk
- Tenestekvalitet
- Bukommune
- Samarbeid
- Industri
- Helse/omsorg
- Barnehage
- Positiv folketalsutvikling

Største utfordringar for Fræna kommune i dag:

- Helse/sosial/omsorg
- Energi
- Oppvekst/skule
- Bu- og arbeidskommune
- Administrasjon/drift
- Primærnæringane
- Industriutvikling
- Kommunestruktur/samarbeid
- Reiseliv/turisme
- Kultur

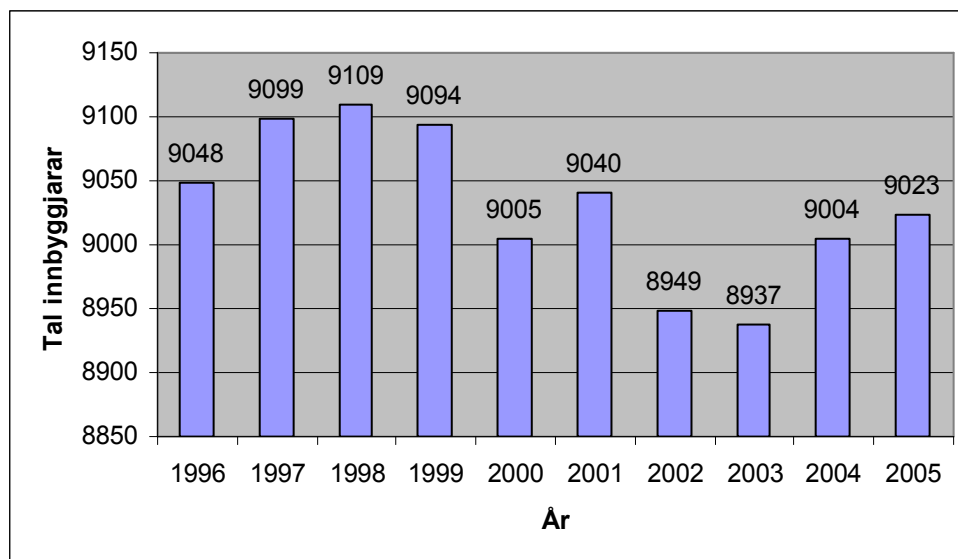
Viktigaste drivkreftene for Fræna kommune rundt 2020:

- Industri/næringsutvikling
- Endra kommunestruktur
- Utvikling primærnæringane
- Kvalitet tenestetilbod
- Bu- og arbeidskommune
- Teknologiutvikling
- Energi/miljø
- Infrastruktur/mobilitet
- Utfordringar helse/sosial
- Skule/utdanning

Meir om dei viktigaste utfordringane og drivkreftene kjem fram i utfordringsdokumentet som følgjer som vedlegg til planen.

Folketalsutviklinga i kommunen

Som vi ser av figur 2 har talet på innbyggjarar i Fræna kommune dei siste 10 åra variert noko. Frå 1996 til 1999 heldt folketalet seg høgt på mellom 9048 og 9109 innbyggjarar. Frå 1999 til 2000 fekk kommunen ein markert nedgang i folketalet. 2002 og 2003 var folketalet under 9000 innbyggjarar. Men dei to siste åra har vi hatt ei positiv folketalsutvikling. 1.1.2005 var det 9023 innbyggjarar i kommunen.



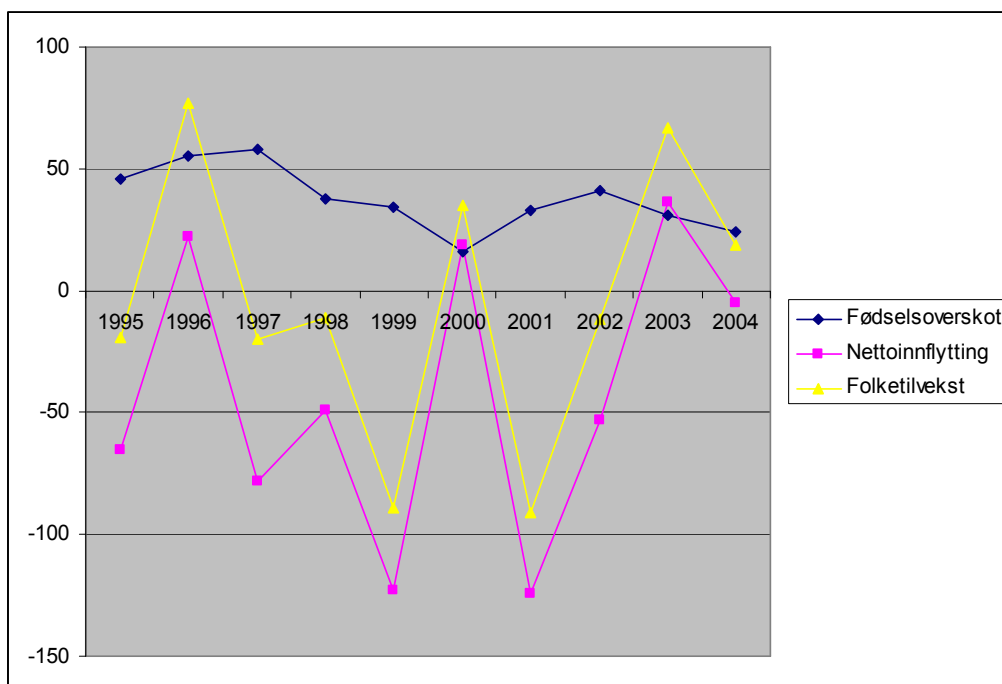
Figur 2 Folketalsutviklinga i Fræna dei siste 10 åra (SSB)

Fræna kommune sin del av folketalet i Møre og Romsdal dei siste 10 åra har fordelt seg slik:

Tabell 1 Folketalet i Fræna i % av folketalet i fylket (SSB)

1996	1997	1998	1999	2000	2001	2002	2003	2004	2005
3,75	3,77	3,76	3,75	3,70	3,71	3,67	3,66	3,68	3,70

Ein ser frå tabellen at desse tala for ein stor del følgjer utviklinga i folketalet. Figur 3 nedanfor forklarar endringane i folketalet i Fræna kommune.



Figur 3 Folketalsendringar dei siste 10 åra (SSB)

Figuren viser at folketilveksten for ein stor del følgjer utviklinga i nettoinnflytting. Positiv netto innflytting i 10-års perioden har ein hatt åra 1996, 2000 og 2003. I heile tiårsperioden har det vore fødselsoverskott (fleire fødte enn døde).

Folketalsutviklinga i krinsane

Tabellen under syner folketalsutviklinga i dei ulike krinsane i kommunen.

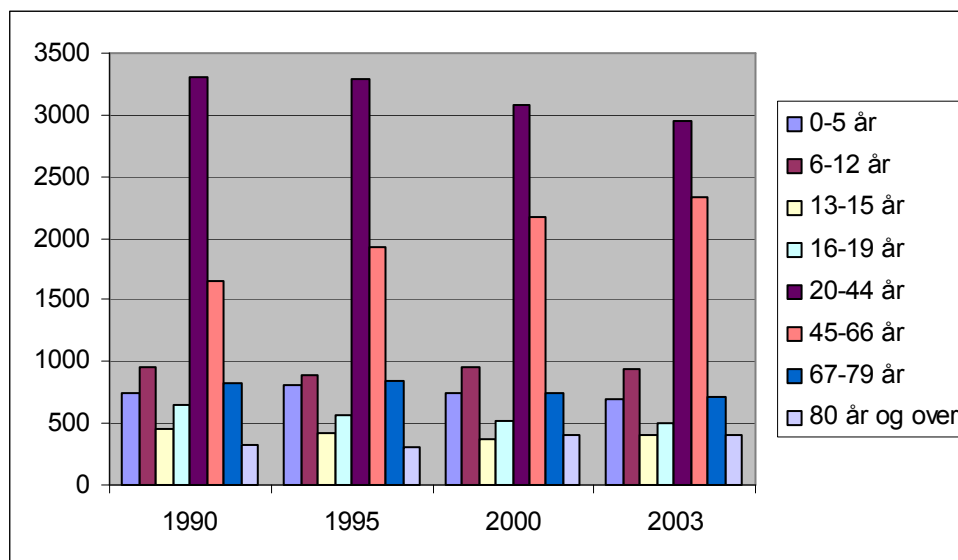
Tabell 2 Folketalsutviklinga i krinsane i kommunen dei siste 10 åra (SSB)

KRINS	1996	1997	1998	1999	2000	2001	2002	2003	2004	2005
Stavik/Løset	925	945	969	997	997	994	995	1006	991	1002
Søre Fræna	1052	1043	1075	1081	1045	1037	1026	1001	1023	1045
Haukås	2364	2363	2390	2366	2367	2378	2397	2388	2439	2452
Sylte/Malme	1344	1327	1330	1358	1364	1358	1381	1345	1400	1411
Farstad	995	976	973	945	945	926	925	921	908	885
Hustad	911	903	909	905	902	879	850	827	802	815
Bud	1463	1490	1478	1472	1462	1433	1466	1461	1441	1413

Frå 1996 til 2005 har folketallet har gått opp i krinsane Stavik/Løset (8,3 %), Haukås (3,7 %) og Sylte/Malme (5,0 %) . Og det har gått ned i krinsane Søre Fræna (-0,7 %), Farstad (-11,1%), Hustad (-10,5 %) og Bud (-3,4 %) .

Befolkningsstruktur

Som ein ser av figur 4 er kanskje det mest markerte trekk når det gjeld utviklinga i alderssamansettinga i Fræna at tal innbyggjarar i aldersgruppa 20-44 år er minkande, medan det blir fleire i aldersgruppa 45-66 år.



Figur 4 Aldersfordelinga i Fræna kommune i perioden 1990-2003 (SSB)

Medan aldersgruppa 20-29 år er mykje på flyttefot, er det vanleg å først etablere seg og slå rot i alderen 30-39 år. Fræna kommune har hatt ein vekst i denne siste aldersgruppa på 3,1 % i perioden 1995-2004.

Kjønnsfordelinga i 2004 var 49,5% kvinner og 50,5% menn. Det er minst del kvinner i aldersgruppene 16-19 år (44,7%) og 20-39 år (48%).

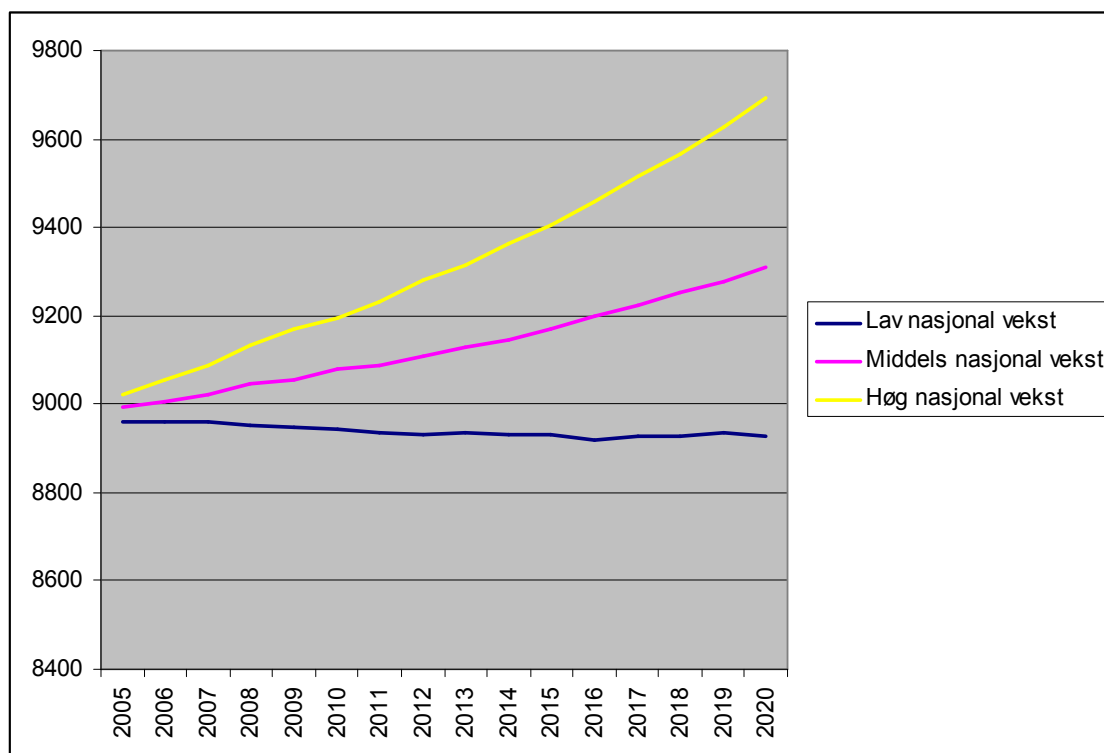
Befolkninga i kommunen kan også inndelast etter hushaldstype. I følge folke- og bustadteljinga i 2001 var strukturen slik:

Tabell 3 Hushaldstype (SSB)

TYPE HUSHALD	TAL	%
Privathushald	8843	98,8
<i>Einfamiliehushald</i>	8453	94,4
Åleinebuande	1089	12,2
Par utan heimebuande born	1360	15,2
Par med små born (yngste 0-5 år)	1863	20,8
Par med store born (yngste 5-17 år)	2322	25,9
Mor/far med små born (yngste 0-5 år)	159	1,8
Mor/far med store born (yngste 5-17 år)	262	2,9
Einfamiliehushald m vaksne born (>18)	1398	15,6
<i>Fleirfamiliehushald</i>	390	4,4
Fleirfamiliehushald utan born	180	2,0
Fleirfamiliehushald med born (0-17 år)	210	2,4
Andre hushald	105	1,2
I ALT	8948	100

Folketalsframskrivingar

I figur 5 nedanfor ser ein 3 prognosar for folketalutviklinga i Fræna kommune fram til 2020. Det er verdt å nemne at denne prognosen er frå 2001, ny prognose vil kome hausten 2005.



Figur 5 Folketalsframskrivingar 2005-2020 (SSB)

Lav nasjonal vekst føreset: lav fruktbarheit, lav levealder, middels innanlandsmobilitet og lav netto innvandring => vekst på -0,4 %

Middels nasjonal vekst føreset: middels fruktbarheit, middels levealder, middels innanlandsmobilitet og middels netto innvandring => vekst på 3,5 %

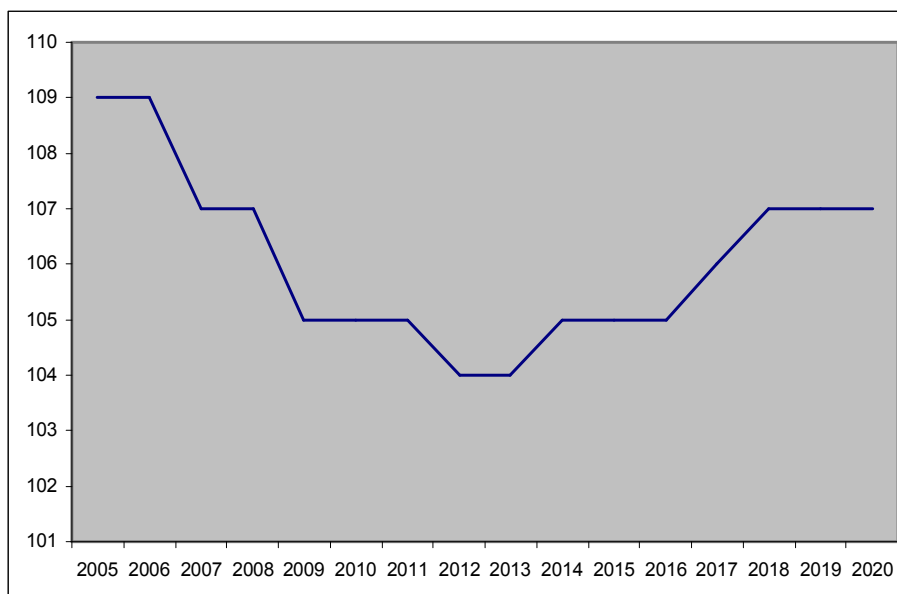
Høg nasjonal vekst føreset: høg fruktbarheit, høg levealder, middels innanlandsmobilitet og høg netto innvandring => vekst på 7,4 %

Til samanlikning var veksten i perioden 1986-2005 på 1,5 %. Det vil vere naturleg for Fræna kommune å ta utgangspunkt i prognosen for middels nasjonal vekst med tanke på den positive folketalutviklinga vi har opplevd dei siste par åra og dei positive forventningane for framtida som ein opplever i lokalsamfunnet.

Folketalsframskrivingar etter alder

Det fins også folketalframskrivingar fordelt etter alder. Det er her brukt middels nasjonal vekst.

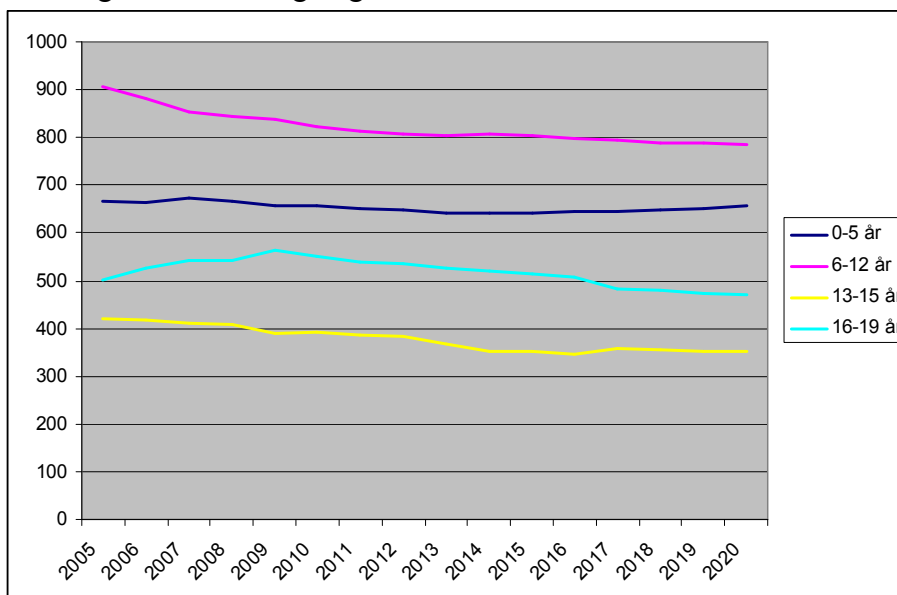
Figur 6 under syner framskrivingar for aldersgruppa 0 år, dvs. tal fødde per år.



Figur 6 Framskreve barnefødsalar (middels nasjonal vekst, SSB)

Fødselstala er forventa å halde seg nokså stabile mellom 104 og 109.

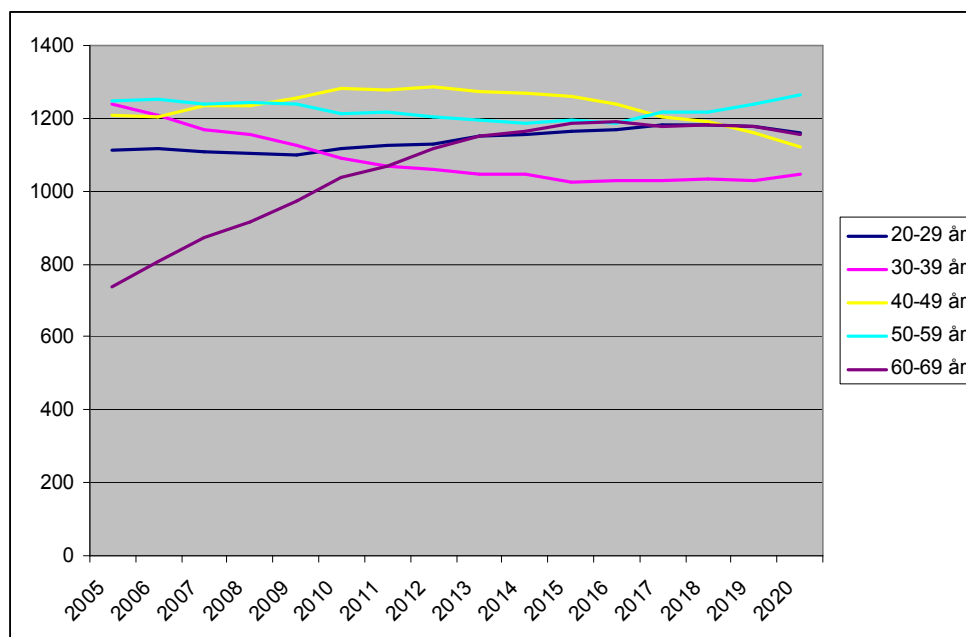
Slik er framskrivingane for barn og unge i alderen 0-19 år:



Figur 7 Framskreve folkevekst barn og unge 0-19 år (middels nasjonal vekst, SSB)

Som ein ser av figuren ovanfor er det forventa nedgang i talet på barn og unge, bortsett frå den yngste aldersgruppa som ser ut til å halde seg nokolunde stabil.

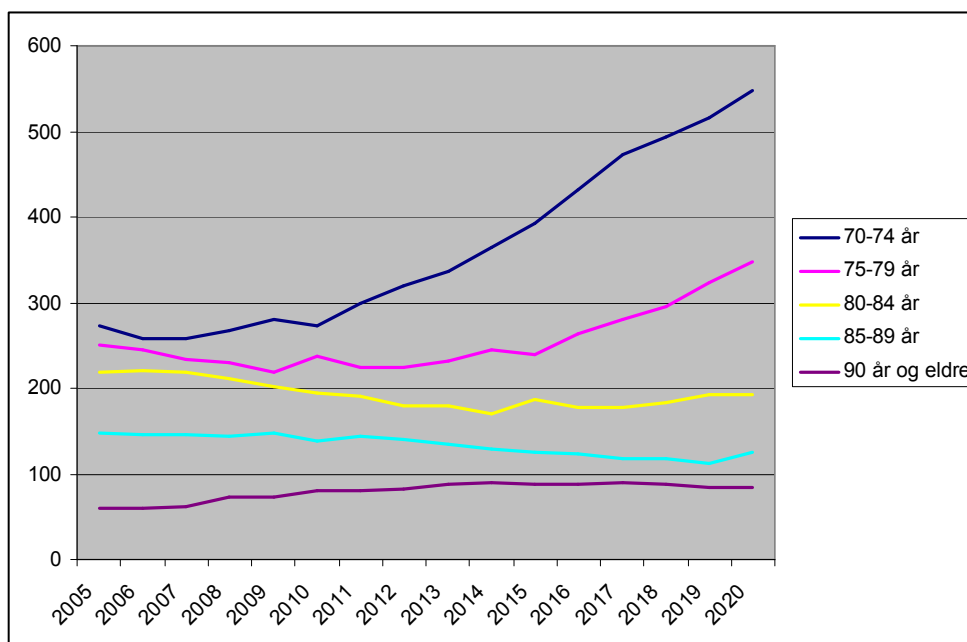
Figur 8 nedanfor syner utviklinga i gruppa vaksne (unntatt eldre).



Figur 8 Framskreve folkemengde aldersgruppa 20-69 år (middels nasjonal vekst, SSB)

Figuren viser positiv folketalsutvikling for aldersgruppene 20-29 år, 50-59 år og særskilt for aldersgruppa 60-69 år. Nedgang for aldersgruppene 30-39 år og 40-49 år, dvs. dei aldersgruppene som er i etableringsalder og yrkesaktiv alder.

Figur 9 nedanfor syner framskreve utvikling i tal eldre i kommunen.



Figur 9 Framskreve folkemengde aldersgruppa 70+ (middels nasjonal vekst, SSB)

Figuren syner at det er venta sterk auke i aldersgruppene 70-74 år og 75-79 år.

Busettingsstruktur

Folketettleiken for heile kommunen var i 2003 på 24,5 per km² (gjennomsnittet for fylket var 16,2 og landet 14,1). Figur 10 illustrerer kor folk bur i kommunen (der det er farga gult til raudt). Folketettleiken aukar til mørkare farga vert.

Dei siste 30-40 åra har det skjedd ei stor tettstadsutvikling i kommunen. I 1970 var det berre Bud som kunne definerast som tettstad etter SSB sin definisjon. Ein tettstad blir då definert som eit område der det bur minst 200 personar og det normalt ikkje er meir enn 50 meter mellom bygningane

I dag har vi den situasjonen at Elnesvågen har vokse seg stor til ein bygdeby, etterfølgt av Bud som har om lag same storleiken som tidlegare. I tillegg har vi fått tettstadane Farstad, Tornes, Sylte/Moen og Malme. I 2003 var 46% av innbyggjarane i kommunen busett i tettbygde strøk (gjennomsnittet for fylket var 67% og landet 77%). Del av befolkninga busett i tettbygde strøk er aukande. Det betyr også at tettstadsareala veks frå 3,65 km² i 2000 til 4,10 km² i 2004).

1548 Fræna kommune – busetjingsmønster

Talet på busette per rute 250 m x 250 m. Ikkje fargelagde ruterområde er utan busetjing. Befolkningsdata per 1. januar 2002.



Figur 10 Busettingsstrukturen i kommunen (SSB)

Meir om utviklingstrekk følgjer i vedlegg til planen som statistisk bakgrunnsinformasjon.

Lokalsamfunnsanalysar

Det er ønskjeleg at kommuneplanen er med på å setje dagsorden - i form av debatt og engasjement rundt dei mest sentrale utfordringane for Fræna kommune. Lokalpolitikk inneber ofte engasjement rundt dei kortsiktige og detaljerte sakene. Kommuneplanen kan hjelpe folkevalde, innbyggjarar og administrasjonen til å sjå på dei store linjene framover. Kommuneplanprosessen kan også vere eit godt reiskap for å skape engasjement og interesse for lokaldemokratiet.

I samband med kommuneplanprosessen vart det invitert til opne folkemøte for alle dei 8 grendekrinsane i kommunen. På folkemøta vart dei frammøtte invitert til å delta på lokalsamfunnsanalysar. Dei frammøtte analyserte sjølv notidas sterke og svake sider og framtidens mulegheiter og avgrensingar både for eiga grend og heile kommunen.



Ivrigde debattantar på folkemøtet i Bud 15.3.2005 (foto: Fræna kommune)

Lokalsamfunnsanalysane skapte stort engasjement blant dei frammøtte. Spesielt kom det gode tilbakemeldingar på at kommunens ordførar og leiande administrasjon deltok på folkemøta. Resultata frå analysane for kvar grendekrins følgjer vedlagt planen.

Kommunen sitt verdigrunnlag

Verdiar kan seiast å vere meiningar om kva som er dei grunnleggjande måla for tilværet og kva middel ein skal nytte for å nå måla. Med andre ord kan verdiar oppfattast som oppskrifter for ”det gode livet”. Verdimgangfaldet i ein kommune er stort, og det endrar seg over tid. Det vil til ei kvar tid finnast ein eller fleire verdimesseige hovudstraumar.

Alle har verdiar som gir grunnlag for meiningar om korleis samfunnet bør styrast, om korleis dei mellommenneskelege tilhøva bør vere og korleis vi sjølve skal leve. Verdiane utgjer til saman eit livssyn. I vår kultur blir livssynet oftast knytte til privatlivet. Det går likevel ei

grense for når livssyn og verdier berre er ei privatsak. Denne grensa går mellom eigne val og dei konsekvensane vala får for andre menneske.

I etterkrigstida har det norske samfunnet hatt eitt sett med fellesverdier som har vore viktige i oppbygginga av velferdsstaten. Desse verdiane har hatt ei jamn tilslutning i folket. Døme på slike verdier er: likskap, toleranse, brorskap og vekst i levekår. Dei tradisjonelle verdiane som spring ut frå likskapstenkinga er i endring mot ei tiltakande fokus på individualisering - einskildpersonar sine rettar og individuell lykke.

Fræna kommune har tatt nokon verdival gjennom følgjande vedtak i kommunestyret:

- Etiske retningslinjer for Fræna kommune, K-sak 48/97
- Kommunedelplan for arbeidet med Lokal Agenda 21 i Fræna kommune, K-sak 24/04

Dei etiske retningslinjene fortel oss korleis tilsette og folkevalde skal gå fram i sakshandsaming, kontakt med publikum og handsaming / forvaltning av samfunnet sine fellesmidlar. Hovudverdiane er å vere *open, ærleg og truverdig*.

I 1998 slutta Fræna kommunestyre seg til Fredrikstad-erklæringa om lokal agenda for det 21. hundreåret (LA-21) og denne tilslutninga blir opprettheldt i Kommunedelplan for arbeidet med Lokal Agenda 21 vedtatt i 2004. Det vil seie at kommunen i all forvaltning skal leggje til grunn prinsippet om ei berekraftig samfunnsutvikling. Vidare skal kommunen søkje å gjere innbyggjarane medvetne og ansvarsmedvitne gjennom deltaking og medverknad.

I tillegg til dei ovanfor nemnte legg Fræna kommune følgjande verdier til grunn for forvaltning, politikk og samfunnsutvikling:

Verdier knytt til samhandling:

- *likskap*
- *brorskap*
- *toleranse*

Verdier knytt til livskvalitet:

- *tryggleik* (for arbeid, for helse, mot vald/kriminalitet, mot trafikkskadar)
- *fridom* (valfridom, dynamikk, personleg livsutfalding og anonymitet)
- *identitet* (å høyre til, "sjel", lokal kultur og tradisjon)
- *nærleik* (møteplassar, kommunikasjon, integrasjon mellom generasjonar og kulturar)

KOMMUNEN SITT STRATEGISKE FUNDAMENT

Kommuneplanen skal samanfatte dei politiske prioriteringar for den framtidige utviklinga som kommunestyret gjer i form av val av visjon, overordna mål og satsingsområde med utgangspunkt i plangrunnlaget. Visjon, overordna mål og satsingsområde utgjer kommunen sitt strategiske fundament og dannar grunnlaget for kommunen sitt langsiktige arbeid.

Visjon

Visjonen skal vere rettesnora vår. Visjonen er eit framtidsyn – den fortel oss kva vi ønskjer Fræna kommune skal utvikle seg til/vere. Visjonen er som følgjer:

”Fræna – mulegheitenes kommune”

Fræna kommune skal vere ein kommune kjenneteikna med mange mulegheiter. Det skal vere gode muligheiter for våre innbyggjarar, framtidige innbyggjarar, næringsdrivande, potensielle etablerarar, besøkande og andre.



Kva meiner vi med mulegheit?

Til mulegheit kan vi knytte stikkord som:

- ressursar
- alternativ som byr seg fram
- grunnlag for ei utvikling
- framtidsutsikter

Under kommunen sin visjon følgjer kommunen sine overordna mål.

Overordna mål

Dei overordna måla skildrar kva det er viktig å oppnå og kva slags overordna oppgåver Fræna kommune skal jobbe mot for å oppnå visjonen. Måla skal presisere og operasjonalisere visjonen. Dei fortel oss kva slags retning vi ønskjer å bevege oss i når vi står ovanfor viktige vallsituasjonar.



Dei overordna måla er organisert i fire fokusområde: Samfunn og livskvalitet, Tenestetilbod/brukarar, Organisasjon/medarbeidarar og Økonomi. Desse områda må kommunen ha hovudfokus på for å nå måla sine.

1. Samfunn og livskvalitet

Dei overordna måla under fokusområdet samfunn og livskvalitet er dei måla kommunen har sett seg når det gjeld generell samfunnsutvikling og tilrettelegging for god livskvalitet for våre innbyggjarar.



- 1.1 Fræna kommune skal fremje god infrastruktur og næringsutvikling
- 1.2 Fræna kommune skal vere ein leiande landbrukskommune
- 1.3 Fræna kommune skal sikre og vidareutvikle natur-, kultur- og miljøkvalitetar
- 1.4 Fræna kommune skal stimulere det frivillige arbeidet

2. Tenestetilbod/brukarar

Måla under fokusområde tenestetilbod/brukarar seier noko om korleis kommunen sitt tenestetilbod skal vere og korleis kommunen skal arbeide opp mot brukarane.



- 2.1 Fræna kommune skal gi eit trygt og utviklande oppvekstmiljø
- 2.2 Fræna kommune skal ivareta innbyggjarane sine behov for omsorg, tryggleik og pleie
- 2.3 Fræna kommune skal vere ein brukarvenleg kommune

3. Organisasjon/medarbeidarar

Fokusområdet organisasjon/medarbeidarar inneheld mål som seier noko om korleis organisasjonen Fræna kommune skal framstå og korleis kommunen skal ivareta sine medarbeidarar.



- 3.1 Fræna kommune skal ha eit positivt omdømme
 3.2 Fræna kommune skal vere ein attraktiv arbeidsgivar
 3.3 Fræna kommune skal ha eit godt arbeidsmiljø

4. Økonomi

Dette fokusområdet talar for seg sjølv – kva slags økonomistyring ønskjer vi for kommunen:



- 4.1 Fræna kommune skal ha god økonomistyring for å sikre handlefridom

Satsingsområde

I tillegg til dei overordna måla skal kommunen ha fire satsingsområde som det skal satsast på for å realisere visjon og overordna mål:

- Tilrettelegging for:
- Næringsutvikling
 - Bustadbygging
 - Gode bu- og oppvekstvilkår
 - Identitetsbygging, kultur- og trivselstiltak

Næringsutvikling

Næringsutvikling i ulike former bør vere eit av satsingsområda til kommunen for å sikre og skape arbeidsplassar i kommunen. Arbeid kan vere ein viktig årsak til busetting i kommunen. Næringsutvikling kan også vere eit tiltak som kan demme opp for og snu den negative utviklinga i einskilde område av kommunen. Det er behov for å operasjonalisere dette satsingsområdet i ein eigen kommunedelplan for strategisk næringsutvikling.

Bustadbygging

Å leggje til rette for bustadbygging i kommunen vil seie å leggje til rette for busetting. Busetting kan til dels skje i eksisterande byggingsmasse i kommunen, men det er alltid etterspørsel og ønskje om å byggje nye bustader. Fræna kommune har hatt som uttalt politikk at det skal vere tilgong på byggjeklare tomter i kommunale bustadfelt i alle grendekrinsar – slik kan folk som ønskjer å busetje seg i Fræna kommune har valfridom til kvar i kommunen dei ønskjer å bu. Det er behov for å operasjonalisere satsingsområdet i ein kommunedelplan for bustadbygging (bustadbyggjeprogram).

Gode bu- og oppvekstvilkår

Tilrettelegging for vår oppveksande slekt og for våre eldre er viktige oppgåver for kommunen og ein vil framover møte store utfordringar på desse områda.

Kommunen har som oppgåve å leggje til rette for eit best mogeleg oppvekstmiljø for alle innanfor gitte totalrammer. Den oppveksande slekt er i stor grad den som utgjer framtida for kommunen. Eit godt oppvekstmiljø kan bidra til at dei unge vel å bli buande i kommunen eller at dei kjem tilbake til kommunen etter avslutta utdanning/arbeid andre stader. Gode barnehagestilbod kan også vere medverkande for val av bustad for barnefamiljar.

Det er også viktig for kommunen å ta vare på våre eldre. Dette utgjer ei stor arbeidsoppgåve for kommunen – ei oppgåve som ikkje blir mindre med den venta auka i talet på eldre. Dei eldre er ei stor og samansett gruppe som vil ha ulike behov.

Satsingsområdet kan operasjonaliserast gjennom utarbeiding/rullering/revidering av kommunedelplanar: barnehageplan, skulebruksplan, ungdomsplan, ruspolitisk handlingsplan og eldreplan.

Identitetsbygging, kultur- og trivselstiltak

For at kommunen sine innbyggjarar og andre skal kunne leve det gode liv i kommunen er det ikkje nok med god bustad (og arbeid). Det er også viktig at ein trivs der ein bur og at ein føler identitet til lokalsamfunnet. Trivsel og samhald er grunnleggjande eigenskapar i eit livskraftig lokalsamfunn.

Fræna har fleire ressursar som kan brukast i identitetsoppbygging og trivselstiltak:

- naturkvalitetar
- kulturliv
- idretts-, lag- og foreiningsarbeid

Tradisjonelt har det vore samarbeid godt i lokalsamfunna for å få ting gjort, men det er forhold med samfunnsutviklinga som ser ut til å bryte ned desse samhandlingsmønster. Det er viktig med positive haldningar til lokalsamfunnet og til kva ein i fellesskap (samspel kommunen - lokalsamfunn) kan klare å utvikle. Målet må vere at innbyggjarane i Fræna skal vere stolte av kommunen og lokalsamfunna sine.

Dugnadsånd har vore ein svært viktig faktor for å få til eit godt utbygd kulturliv i kommunen. I dei seinare år har kommunen vore delaktig i mange utbyggingsoppgåver rundt om i grendene. Ein har saman med lag og organisasjonar fått fram prosjekt som har vore til glede for lokalsamfunnet og kommunen. Det er viktig at ein kan utnytte denne ressursen for å skape lokalsamfunn som gjer at folk trivs og vil bu rundt om i bygdene.

Gjennom dei samarbeidstiltaka som til no har vore gjennomført, har ein fått utnytta både kreativitet og skaparglede. Dei lokale laga/foreiningane har vore framifrå til å få med seg lokalbefolkninga til å gjere ein innsats, og det har skapt både samhald, eigarskap og interesse for prosjekta. Her er det store gevinstar å hente som kommunen ønskjer å utnytte og stø opp om i dei komande åra.

Satsingsområdet operasjonaliserast gjennom kommunedelplan for idrett og friluftsliv.

GJENNOMFØRING OG OPPFØLGING

Frå overordna mål til tiltak

For å få realisert kommunen sitt strategiske fundament, dvs. visjon, overordna mål og satsingsområde er det viktig å sørge for at måla vert omforma til handling. Dette vil vi få til med gode koplingar mellom kommuneplanen og kommunen sin økonomiplan som også omfattar handlingsprogrammet.

Målsettingane i samfunnsdelen vil bli konkretisert i handlingsprogrammet som inneheld einingane sine styringsmål for heile planperioden (4 år) og resultatmål for første år i planperioden (sjå tabell 4).

Tabell 4 Kommunen sitt målhierarki

S A M F U N N S D E L E N	<u>12 års perspektiv:</u>
	VISJON - seier noko om korleis vi ønskjer Fræna kommune skal vere (felles bilete av framtidig ønska tilstand)
	OVERORDNA MÅL - skildrar kva (overordna oppgåver) skal Fræna kommune jobbe mot for å oppnå visjonen
Ø K O N O M I P L A N	<u>4 års perspektiv:</u>
	UNDERORDNA MÅL = STYRINGSMÅL - skildrar aktivitetane til einingane og dei kvalitetar einingane ønskjer å arbeide mot for å nå dei overordna mål
	<u>1 års perspektiv:</u> RESULTATMÅL - skildrar kva slags resultat (tiltak, aktivitetar, milepælar eller oppgåver) einingane må gjennomføre for å oppnå formålet skildra i styringsmåla

Økonomiplanen blir rullert kvart år. Økonomiplanen inneheld også oversikt over tiltaksendringar og budsjett slik at dei overordna måla blir konkretisert heilt ned i tiltak som budsjetterast. Måla i handlingsprogrammet og resultatoppnåing blir evaluert i årsmeldinga og danner grunnlag for rulling av økonomiplanen.

Kommunedelplanar som ein tek sikte på å få utarbeidd/rullert/revidert som ei oppfølging av planen:

- Kommunedelplan for kystsona
- Kommunedelplan for strategisk næringsutvikling
- Kommunedelplan for bustadbygging
- Kommunedelplan for barnehage
- Kommunedelplan for ungdomsarbeid
- Kommunedelplan for eldreomsorg

Prosjekt balansert målstyring

Kommunen vil også innføre balansert målstyring som ei oppfølging av kommuneplanen sin samfunnsdel og omorganiseringa til flatstruktur i kommunen. Balansert målstyring er eit styrings- og rapporteringssystem som brukar kommunen sin visjon og overordna mål som fundament. Det er ein reiskap for å auke kommunen sin kunnskap om eigne prestasjonar og resultat og dermed gi eit godt grunnlag for forbetring. Systemet er basert på systematiske målingar og oppfølging av resultat innanfor organisasjonen sine viktigaste område.

Balansert målstyring vektlegg at organisasjonen må skildrast og målast ut frå fleire perspektiv eller fokusområde for å oppnå heilskap og balanse. Det er difor valt å organisere kommunen sine overordna mål i fire fokusområde : samfunn og livskvalitet, tenestetilbod/brukarar, organisasjon/medarbeidarar og økonomi.

Rullering av kommuneplanen

I følge plan- og bygningslova §20-1 skal kommunestyret minst ein gong i kvar valperiode vurdere kommuneplanen samla. Sidan kommuneplanen sin arealdel vart eigengodkjent i førre valperiode bør planen takast opp til vurdering innanfor denne valperioden (hausten 2003-hausten 2007). Ved rullering av kommuneplanen sin arealdel vil ein måtte ta omsyn til dei overordna måla som kommunen har satt seg i kommuneplanen sin samfunnsdel. Då det både er arealdelen og samfunnsdelen av kommuneplanen som utgjer den langsiktige og overordna kommuneplanen er det viktig at desse reflekterer kvarandre. I neste valperiode bør truleg samfunnsdelen og arealdelen vurderast/rullerast samstundes.

VEDLEGG

Som vedlegg til planen følgjer:

- Utfordringsdokumentet
- Statistisk informasjon
- Innkome innspel til planen

Utfordringsdokument

Fræna kommune 2005



Vedlegg til Kommuneplanen sin samfunnsdel

Dei viktigaste utfordringane

Når vi skal sjå på dei viktigaste utfordringane for Fræna kommune framover må ein ta utgangspunkt i dagens utfordringar og dei framtidige drivkrefter. Nedanfor går vi litt nærare inn på dei viktigaste utfordringane:

Helse/sosial/omsorg

Ny arbeids- og velferdsforvaltning

Ny arbeids- og velferdsforvaltning (NAV) inneber m.a. å etablere eit velferdskontoret i kvar kommunen for å samordne sosialtenesta, aetat og trygdekontoret. Kommunen er alt i gong med å etablere eit organisert samarbeid mellom desse etatane, og det blir ei organisatorisk utfordring korleis dette skal fungere i praksis. Røynslene viser at det er dei same brukarane desse etatane har kontakt med.

Bustadsosial handlingsplan

Frå statleg hald er det arbeidd ut ein strategiplan for å førebyggje og kjempe mot bustadløyse. Det er sett ned eit utval her i kommunen for å lage ein kommunal plan. Det er stort behov for å ha ein konkret plan på dette området for å ha bustader til disposisjon. Dette vil også vere ein lekk i å førebyggje vidareutvikling av sosiale problem generelt. Det er mange unge m.a. med rusproblem som har behov for bustad, og eit tilfredsstillande butilbod med ev. oppfølging, vil kunne gje vedkommande større stabilitet i livet.

Rusproblem

Det vil om kort tid ligge føre ein ruspolitisk handlingsplan. Det har vore ei sterk auke i rusproblematikken, så det er behov for å retta fokus på dette området. Det er mange unge og familiar som har problem i så måte. Dette viser seg også att m.a. i barnevernssakene. Planen er å følgje opp dette arbeidet gjennom m.a. prosjektarbeid. Det er behov for å ha eit målretta arbeid med støttetiltak/ettervern. Planen vil skissere konkrete mål i så måte. Dette arbeidet må sjølvstagskje i samarbeid med fleire einingar/aktørar.

Psykisk helse

Utviklinga viser at det vert eit stor press frå 2. linetensta for å etablere kommunale tiltak. Dei psykiatriske institusjonsplassane på fylkesnivå vert redusert og kommunen får eit utvida ansvar. Det er såleis nødvendig å styrkje personellressursen, samt å etablere bu- og omsorgstilbod i samsvar med opptrappingsplanen for psykisk helse. Kommunen har fått tilsegn på 4 leilegheiter, lokalisert ved Farstad aldersheim. Desse er under planlegging og skal vere klar innan 2007.

Undersøkingar viser ei auke i psykiske problem blant barn og unge. Dette vil bli ei spesiell utfordring for kommunen. Det er viktig med førebygging, og det er behov for ein strategiplan både i forhold til førebygging og behandling. Ein kan i denne samanheng nemne at i 2004 var det 104 som vendte seg til helsestasjonen for ungdom. I 1. kvartal i år er det 84. Dette viser at tilbodet opplevast som svært sentralt for ungdom.

Barnevern

Tendensen viser ei sterk auke av meldte saker til barnevernet. Det er like mange nye meldingar hittil i år (om lag 50) som i fjor. Bakgrunnen for meldingane er samansett, og det er nødvendig med ein heilskapsvurdering med tverrfagleg tilnærming. Dette vil krevje ekstra ressursar både på tiltakssida og personellmessig.

Rehabilitering/habilitering

Det er nødvendig å styrke denne tenesta m.a. ved å få etablert ei eige rehabiliteringsavdeling. Det er planlagt ei eiga rehabiliteringsavdeling på 6 plassar i den nye sjukeheimen. Det bør nemnast at rehabilitering er ei pliktmessig kommunal teneste etter kommunehelseslova. Det kan bli ein del endringar i fordeling av det økonomiske ansvaret mellom kommune, Helseføretak og trygdeetat.

Når det gjeld bu- og omsorgstilbod til funksjonshemma er det behov for fleire ”barnebustader”, samt andre bu- og omsorgstilbod.

Eldreomsorg

På dette området har kommunen ei stor utfordring å kunne tilby aktuelle tenester både i institusjon og i heimetenestene. Ny sjukeheim som vil stå ferdig i løpet av 2007 er viktig i så måte.

Den demografiske utviklinga viser at det blir ei auke i talet eldre over 90 år fram til 2020(20 personar). Eit særpreg er at det vil bli ei auke på 500 personar i aldersgruppa 67 – 79 år, og det er venta større auke etter 2020. Denne aldersgruppa vil også ha behov for ulike tenester. Undersøking viser m.a. at det i framtida truleg vert ein auka etterspurnad etter ulike typar buløysingar med sørvis/omsorgstilbod i staden for institusjon.

I dag opplever vi eit sterkt press på eldreinstitusjonane våre. Tidleg utskrivning frå sjukehus, lengre levealder med større omsorgsbehov er sentrale faktorar i så måte. Andre faktorar som påverkar etterspurnaden etter offentlege tenester, er familiestruktur og større bevisstheit blant brukarane i forhold til sine rettar.

Ressursar/kompetanse

Det vil vere ei utfordring å kunne gje tilfredsstillande kvalitet på og omfang av tenestene innan tilgjengeleg ressursramme. Dette krev nytenking, kompetanse og omstillingsemne. Vidare er det viktig at kommunen som tenesteproducent til ei kvar tid har den nødvendige kompetansen. Ein kompetanseplan der ein også tek sikte på å kartleggje realkompetansen er under utarbeiding.

IT

Det er viktig å ta i bruk aktuelt IT-verktøy for å få betre oversikt over behov og for å kunne hente ut mogleg effektiviseringsgevinst. Som døme kan nemnast IPLOS.

Oppvekst/skule/utdanning

Ein tek her utgangspunkt i styringsdokument frå sentralt hald om satsing på barn og unge (St.meld. nr. 39 (2001-2002)). Her legg ein vekt på eit heilskapleg arbeid for å styrke oppvekstmiljøet – gjennom samspel mellom offentlege myndigheiter, frivillige organisasjonar, foreldre og barn og unge sjølve. Det vert sett opp fem overordna mål:

- Gode og trygge oppvekstvilkår med plass for mangfald
- Ein aktiv familiepolitikk som gir barn ein god start
- Mogelegheiter til sjølvstende og eigenutvikling
- Medansvar og innverknad på eige liv og i samfunnet
- Solidaritet, ansvar og respekt for andre

Det vert peika på at foreldre står sentralt i barn og unge sine liv, og ein veit at familiesituasjon og korleis foreldreskap vet utøvd er avgjerande.

Ein registrerer at dei aller fleste barn og unge i Noreg, og også i Fræna, har gode oppvekst og levekår. Men framleis er det nokre barn og unge som har behov for ekstra støtte og hjelp for å få like gode mogelegheiter som fleirtalet. I enkelte tilfelle skuldast behov for ekstra støtte psykiske og/eller fysiske funksjonshemmingar. I andre høve kan det vere snakk om ulike slag av omsorgssvikt i heimen.

Kommunen har som oppgåve å leggje til rette for eit best mogeleg oppvekstmiljø for alle innanfor gitte totalrammer. Kommunen står her overfor ei betydeleg prioriteringsoppgåve. I Fræna har følgjande einingar sentrale funksjonar som påverkar oppvekstmiljøet:

Tema - familie og omsorg:

Sosialtenesta
Helse- og barnevern
Rehabilitering/ habilitering
Barnehagane
SFO-ordningane

Tema - kvalifisering for framtida:

Barnehagane
Grunnskulane
Opplæringscenteret
Bjørnsund leirskule
Musikk- og kulturskulen

Tema – kulturell utfolding og aktivitet:

Kultur
Musikk- og kulturskulen

Tema – helse og sosiale forhold:

Sosialtenesta
Helse- og barnevern
Rehabilitering/ habilitering

Oppgåvene går på:

- tilrettelegging for at barn og unge flest har mogelegheiter for eit meningsfylt og godt liv
- førebygging av risikoen for uønska livssituasjonar
- ”reparasjon” og rehabilitering når skaden har skjedd

Følgjande utfordringar eller problemstillingar kan vere aktuelle i denne samanhengen:

- Korleis skal ein prioritere mellom oppvekst og omsorg ?
- Korleis skal ein prioritere ressursbruken mellom ulike type tiltak ? Mykje til tilrettelegging og meir positive tiltak innan kultur og fritid ? Eller mest vekt på innsats når problema oppstår ?
- Kva for kriterium bør liggje til grunn for prioriteringane ? Samanlikningar av ressursbruken i andre kommunar, måling av resultat, skjønsmessig vurdering av behov,?

- Kva for faktorar/ kvalitetar i oppvekstmiljøa har kommunen gjennom si verksemd høve til å påverke, og korleis ? Kva for faktorar/ kvalitetar har ein liten eller ingen moglegheit til påverke ?

Fræna kommune har utnemnt ein medarbeidar til å vere barn og unge sin representant i samband med arealplansaker. Barn og unge sin representant får alle arealplanar til uttale og deltar også i møter i det kommunale planforumet. Kommunen har også oppretta eit ungdomsråd som også får høve til å uttale seg om planer/tiltak som særskilt vedkjem dei unge.

Bu- og arbeidskommune

Fræna kommune er i den spesielle situasjonen at kommunen er ein del av ein større arbeids, bustad og service (ABS-) region med Molde som sentrum. Større grad av mobilitet har mogleggjort meir pendling blant dei sysselsette. Om lag 37% av dei sysselsette buande i kommunen pendlar ut av kommunen for å arbeide. Størstedelen (77%) av desse pendlar til Molde. Fræna kommune har ei nettoutpendling på om lag 1000. Skal ein sjå nettoutpendlinga som eit problem eller som ei moglegheit for kommunen? Skal ein satse på å i større grad å bli ein arbeidskommune?

Folketalet i kommunen dei siste 10 åra har gått opp og ned. Statistikken syner at dette først og fremst skuldast flytting. Statistikken syner også at det har blitt forholdsvis færre av dei yngre vaksne i kommunen. Korleis kan ein leggje til rette for denne gruppa? Korleis kan ein skape bulyst?

Ei undersøking gjennomført i samband med det regionale forskingsprosjektet ”Jakta på det regionale menneske” viste at for nøkkelpersonar i ulike bedrifter i alderen 25-40 år er ”familie og kjensle av å høyre heime” den viktigaste grunnen til at dei bur der dei bur, deretter kjem ”natur og friluftsliv” og ”arbeid”. Mange ønskjer å ha tilgong til eit velfungerande næringsliv og eit godt fritids- og kulturtilbod.

Arbeid synest å mindre viktig for busetting. Mange skaper sin eigen arbeidsplass, har med seg ein jobb som dei kan utføre heimafrå eller er innstilt på pendling. Betre infrastruktur- og kommunikasjonar mogleggjer dette. Det viktigaste synest å vere eit godt bumiljø – tilhøyrslø.

I det same prosjektet såg ein også på flyttheistoria til årskulla 1955-1964 i Møre og Romsdal. Resultata frå undersøkinga syner at Molderegionen over tid mister 14 % av mennene og 17 % av kvinnene i ungdomskulla på grunn av flytting som skjer frå dei er 15-35 år. Spesielt ser ein store flyttetap i samband med lengre utdanningar. Korleis kan ein sikre seg at dei med høgare kompetanse kjem tilbake? Same undersøkinga syner at fylket har stor import av arbeidskraft til primærnæringsane. Kan dette vere ei moglegheit for Fræna kommune som har ei sterk primærnærings?

Flyttemønsteret i Noreg vitnar om ein sentraliseringstendens med spesielt stor flytting til dei store byane. Men ein ser også meir regionale og lokale sentraliseringstendensar. Tal over folketalutviklinga i grendekrinsane tyder på at det også her internt i kommunen har vore ein sentraliseringstendens dei siste 10 åra.

Administrasjon, drift og tenesteproduksjon

Kommunane si verksemd er regulert i kommunelova, og i ei rekkje særlover. Grovt sett kan ein seie at kommunelova regulerer organiseringa av den kommunale verksemda, medan særlovene gjev reglar om kommunale lovpålagte oppgåver. Dei lovpålagte oppgåvene kan vere oppgåver som har karakter av myndigheitsutøving eller oppgåver som er lagt til kommunen for å sikre innbyggjarane eit visst nivå av velferdstenester. I tillegg har ein dei frivillige oppgåvene som det i utgangspunktet er opp til kommunen sjølv om den vil ta på seg. Kva slags frivillige oppgåver bør kommunen vektleggje?

Kommunane sin kompetanse til å råde over sine økonomiske ressursar og setje i gong, oppretthalde, forandre eller nedleggje forskjellige former for verksemdar, er underlagt dei skrankar som følgjer av særlege reglar – lovfesta og ulovfesta. Som hovudregel vil ein kommune kunne bruke sine ressursar på den måten den finn det mest hensiktsmessig så lenge det ikkje er det nødvendig å ta på seg økonomiske forplikningar i form av lån eller garantiansvar. I slikt tilfelle må det statleg godkjenning til. Korleis bør Fræna kommune forvalte sine økonomiske ressursar?

Det blir sett stadig høgare krav til effektivitet og kvaliteten på dei tenestene kommunen produserer og dette gitt trøge økonomiske rammer. Samstundes skal kommunen vere ein god lokalsamfunnsutviklar og ein god utøvar av forvaltningsmyndigheit. Dette sett krav om at kommunen til einkvar tid har, rekrutterer og utviklar kvalifiserte medarbeidarar. Det er ulike faktorar som kan påverke kommunen sin rekrutteringssituasjon. Det som er lettast for kommunen å sjølv påverke er eigenskapar ved kommunen som bustad og eigenskapar ved eigen organisasjon. Korleis kan Fræna kommune sikre god kvalitet på tenestene sine?

Utviklinga i informasjonsteknologien har vore enorm dersom ein tenkjer på dei siste tiåra. I kommunen sin tenesteproduksjon har IKT vorte ein større og større del av kvardagen. I dag er det fleire ulike fagsystem som blir brukt i tenesteproduksjonen. I tillegg har ein fått fleire kanalar for informasjon og kommunikasjon mellom kommunen og brukarane, t.d. internett, ulike typar telefonar og offentlege sørviskontor. Ein del kommunar har begynt å la dei fleste søknadar og skjema leverast via internett og let mykje av informasjonen skje via nettsider. Det er venta at denne utviklinga vil fortsette etter kort som fleire og fleire av brukarane vil ha tilgang til denne kommunikasjonsskanalen. Det er vanskeleg å seie kor lang teknologiutviklinga vil ha kome om 12 år dersom utviklinga skjer med same endringsraten som vi har sett dei siste tiåra.

Næringsutvikling og infrastruktur

Fræna kommune har lang tradisjon i primærnæringsane, med eit solid landbruk og fiskeri. I tillegg er både handel og fleire servicenæringsar godt utvikla. Ein kan og syne til ei industrihistorie som gjer at Fræna kommune i så vel regional, som nasjonal og internasjonal samanheng har eit unikt utgangspunkt for å bli ein attraktiv etableringskommune.

Dette ut i frå at Fræna kommune har

- politisk og administrativ industripositiv leiing med eit regionalt perspektiv
- svært strategisk geografisk plassering i regionen med kontakt mot skipsleia, kort veg til flyplass og andre rutegåande kommunikasjonsmidlar
- store tilgjengelige tomteområde både mot sjø og på land for nærings-/industrietablering
- allereie ei allsidig industrihistorie og eit industrimiljø å syne til

- unik infrastruktur som kan gjere området attraktivt for kraftkrevjande industri – 420 kV krafttilførsel og naturgass i form av røyrgass frå Nyhamna
- moglegheiter til å utvikle reiselivsnæringa på basis av unike naturprodukt i regionen
- tilgjengelige bustadfelt i alle delar av kommunen
- del av eit felles arbeids-, bu- og servicemarknadsområde i regionen

Med eit slikt utgangspunkt er det vesentleg at ein har ein offensiv næringspolitikk. Då må ein ligge i front kva gjeld moglegheiter i forhold til nye teknologiar og i den samanheng samarbeide med nasjonale/ internasjonale forskingsmiljø.

For å kunne få ein struktur på framtidig næringsutvikling i Fræna kommune er det naudsynt å lage ein overordna næringsplan. Då vil ein i større grad kunne styre den vidare utviklinga innan næringslivet m.o.t. prioriteringar og likeins kor ein ønskjer å lokalisere ulike typar verksemdar.

Utvikling primærnæringane

Landbruket i Fræna

Jordbruksnæringa har ei sterk stilling i Fræna kommune, med store ringverknader, både økonomisk, kulturelt og sosialt. Jordbruket er heilt vesentleg når det gjeld å oppretthalde busettingsstrukturen i kommunen. Næringa er dessutan grunnlaget for mykje av verksemda innan den lokale industri og handel. Fræna er den største jordbrukskommunen i fylket når det gjeld produksjon av mjølk og kjøt. Bøndene i Fræna står for om lag 10 % av produksjonen av mjølk og storfekjøt i Møre og Romsdal eller 1 % av produksjonen av mjølk og storfekjøt i heile landet.

Landbruket er under stort press. Det er eit Nasjonalt mål at landbruksnæringa skal bli meir rasjonell. I klar tekst vil det seie at produksjonen stort sett skal vera tilnærma like stor som i dag, men med langt færre yrkesaktive deltakarar. Det skal gi billegare produksjon. Billegare produksjon forventar ein vil demme noko opp for import. Færre og større bruk krev mindre overføring av midlar frå staten. I dag utgjer overføringane til landbruket under 2 % av statsbudsjettet. Større produksjon pr yrkesaktiv bonde krev ”større bruk” enten det skjer i form av eigd eller leigd areal. Bøndene i Fræna eig 61 % av jorda dei driv, 39 % er leigd areal. Landbruket er i stor grad prisgitt det offentlege sin vilje. Men også lokale vilkår er avgjerande.

Landbruket i Fræna står sterkt på grunn av:

- Store samanhengande areal som kan drivast med store maskiner
- Jorda har stort sett god kvalitet
- Mange unge bønder som satsar
- Svært kunnskapsrike bønder
- Eit sterkt og godt miljø

Styrken til landbruket i Fræna kan til ei viss grad visast med tal (sjå statistikkvedlegget).

Utfordringane i landbruket:

1. Synleggjere landbruket sin næringsmessige og økonomiske betydning i kommunen.
2. Skaffe nok, rimeleg og forutsigbar kapital.
3. Ta vare på areala slik at dei ikkje blir splitta opp med bustader, forretningar og industri inn i landbruksområda.

4. Bidra til at nasjonale mål vert nådd.
5. Gi bondeyrket status.

Fiskeri og havbruk

Mange ser på fiskeri og havbruk som framtidige vekstnæringar i Noreg. Fræna har som ein sentral kystkommune i regionen moglegheiter innanfor desse næringane.

Fræna kommune er den største fiskerikommunen i Romsdal. Den viktigaste kyststrekninga i kommunen fiskerimessig er Hustadvika. Fiskeflåten er dominert av mindre og mellomstore kystfartøy. Talet på registrerte fiskebåtar i kommunen har gått ned, men ikkje så mykje som for heile fylket sett under eitt. I Fræna var det ved utgangen av 2001 registrert 149 fiskefartøy. Det er ikkje lenger eit eige fiskerikontor i Fræna – fiskerirettleiaren har flytt kontor til Ålesund.

Det ligg føre to fiskeoppdrettskonsesjonar i kommunen: lakseoppdrett i Julsundet og torskeoppdrett mellom Bud og Bergset. Kommunen kan i sine arealplanar setje av nye område. Kommunen har også ein stor fiskeindustri der produksjon av salta sild og klippfisk utgjør ein viktig del.

Energi og miljø

Energi

Slutten av 2004 vart den første Lokale energiutgreiing for Fræna kommune utarbeidd av Istad Nett AS. I følgje utgreiinga var energiforbruket i Fræna kommune i 2001 på 627,5 GWh, fordelt slik på energibærarar: Elektrisitet om lag 93,8 %, Ved og trefall om lag 3,4 % og Olje og parafin om lag 2,7 %.

Den i særstilling største energibrukaren i kommunen er Industri og bergverk, deretter kjem Hushald og Privat tenesteytande sektor. Det er i dag dei to siste og Offentleg sektor som har størst moglegheit til å endre sitt forbruk gjennom bruk av alternativ. Særskilt bygg med vassboren varme har potensiale for oppvarming med alternative energikjelder.

Fræna kommune samarbeider i dag med Naturgass Møre AS om å etablere eit distribusjonssystem for gass mellom Dale og Eidem. Målet er å gjere gass tilgjengeleg som energibærar for næring/industri, offentleg verksemd og hushald i Elnesvågen sentrum. Eit eventuell gassrør frå Nyhamna til Fræna kan gje grunnlag for ein utvida bruk av gass i kommunen både for eksisterande industri (Hustad Marmor og andre) og framtidig industri/næringsverksemd (Harøysund området).

Høge prisar på elektrisitet i 2003 reduserte elektrisitetsforbruket i kommunen og andre energibærarar som t.d. biomasse vart i større grad brukt i tillegg til elektrisitet. I tillegg har truleg mange hushald i kommunen etablert varmpumpeløysingar også på grunn støtteordningar for dette.

Prognosar for framtidig elektrisitetsforbruk i kommunen viser at forbruket vil auke med om lag 16 % år 2003-2013. Dersom ein får eit større innslag av alternative energikjelder vil forbruket i same periode truleg auke med om lag 12 %.

Dersom ein løfter blikket litt og ser på energiforbruket i heile fylket veit ein at det allereie på noverande tidspunkt vert brukt meir elektrisk energi enn det som blir produsert i området.

Gapet mellom forbruk og produksjon er venta å auke. Denne utfordringa kan løysast med etablering av ny elektrisitetsproduksjon, nettførsterkningar og ENØK-tiltak.

I regionen er Fræna kommune sentral når det gjeld nettførsterkningar og kan bli sentral når det gjeld ny elektrisitetsproduksjon.

Nettførsterkning:

- 420 kV linje frå Viklandet til Nyhamna
- trafostasjon bak Klempertåsen
- moglegvis ei ekstra 420 kV linje frå Mo i Rana til Fræna eller Sunndal

Ny elektrisitetsproduksjon:

- Vindparkplanar
- Gasskraftplanar

Ny energiinfrastruktur og nye produksjonsanlegg i kommunen vil kunne ha ulike miljømessige konsekvensar.

Natur- og miljøvern

Det er nasjonalt mål om at naturen skal forvaltast slik at plantar og dyr som fins naturleg blir sikra i levedyktige bestandar. Variasjonen av naturtypar og landskap skal oppretthaldast. Frå regionale myndigheiter si side vert det lagt vekt på at kommunane tek omsyn til dei inngrepsfrie naturområda som er ein avgrensa ressurs. Desse blir sett på som er viktig i forhold til landskaps- og estetiske verdiar – verdiar som Stortinget har gjeve klare signal om må vektleggjast i samfunnsplanlegginga.

Gjennom si langsiktige arealplanlegging har kommunane det tyngste ansvaret for at areala blir forvalta på ein samfunnsnyttig og berekraftig måte. I planprosessar kan kommunen ta vare på inngrepsfrie naturområde gjennom å:

- sikre større samanhengande område med høg landskap-/opplevingskvalitet
- sikre inngrepsfrie samanhengande strandområde (100 metersbeltet)
- oppretthalde ubrotne grønne korridorar frå fjord til fjell
- vurdere tiltak for å redusere/fjerne inngrep som ikkje har nokon funksjon
- ta vare på biologisk mangfald (nøkkelbiotopar, sjeldne vegetasjonstypar)

For at kommunen sine arealplanar skal i tilstrekkeleg grad ta viktige natur- og miljøvern omsyn er kommunane forplikta til å gjennomføre kartleggingar av det biologiske mangfaldet. Fræna kommune har fått kartlagt vilt-, marinbiologiske og naturtypeområde i kommunen. Denne kartlegginga har synt at kommunen har ein stor variasjon i naturtypar og at det er mange verdifulle artar som har tilhaldstad i kommunen.

Det er eit nasjonalt mål at mangfoldet av kulturminne og kulturmiljø skal forvaltast og ivaretakast som bruksressursar og grunnlag for oppleving og vidareutvikling av fysiske omgjevnader. Kommunane spelar ei viktig rolle i forvaltninga av kulturminne og kulturmiljø gjennom forvaltning av plan- og bygningslova, som lokal landbruksmyndigheit og ansvarleg for vedlikehald av kyrkjer og kyrkjegardar.

Kommunestruktur/samarbeid

Fræna kommune har deltatt i KS sitt prosjekt ”Fremtidens kommunestruktur” som skal fremje forslag om ein kommunestruktur tilpassa eit framtidig behov, som styrkjer kommunanes rolle

i velferdspolitikken og som samfunnsutviklar, og fremjar lokaldemokratiet. Prosjektgruppa for KS Møre og Romsdal har levert ein samla rapport til KS sentralt om dei vedtak som kommunestyra i fylket har fatta og kva slags vurderingar og anbefalingar prosjektgruppa gjer når det gjeld framtidig kommunestruktur i Møre og Romsdal.

Rapporten seier at ingen av kommunane i Møre og Romsdal har fatta vedtak om konkrete samanslåingar, eller vedtatt ein prosess med samanslåing som siktemål. Rett nok har Aukra og Misund innleidd samtalar som kan føre til samanslåing, men dette føreset store investeringar i infrastruktur.

Fleire kommunar har konkrete tankar om korleis framtidens kommunestruktur kan sjå ut i sitt område. Men prosjektgruppa vågar ikkje teikne eit nytt kommunekart med basis i dei vedtaka som er fatta i kommunane fordi det er uavklarte rammevilkår knytt til etableringa av nye kommunar og einskild kommunar som fremjar tankar om prosessar fram mot samanslåing har i fleire tilfelle ikkje støtte for dette hjå impliserte nabokommunar. Prosjektgruppa meiner at ein no i fortsettinga kan arbeide med å finne felles haldepunkt for ein framtidig kommunestruktur.

Dei fleste kommunane i fylket er klare på at det interkommunale samarbeidet må styrkast for å kunne ta ut stordriftsfordelar og andre positive effektar ved auka samhandling. I følgje prosjektgruppa må samarbeid ha eit forpliktande innhald og stor grad av faste rammer for at dette skal kome i staden for strukturendringar. KS bør kunne hjelpe kommunane til å få til dette. Prosjektgruppa meiner også at interkommunalt samarbeid kan vere eit viktig forstadium for seinare strukturendringar.

Fleire kommunar har fatta vedtak under forskjellige føresetnadar. Dersom det går i retning av ein 2-nivå modell eller store landsdelsregionar, så er hovudtrenden at dette opnar for ”nye store kommunar” i form av t.d. regionkommune (ROR/Orkidé – modellen) eller konsernkommune (ÅRU-modellen). Prosjektgruppa meiner difor det er behov for meir utgreiingar av desse to modellane, men også andre løysingar for kommunestruktur.

Meir utgreiing vil:

- auke kunnskapen i den einskilde kommune om moglegheiter og avgrensingar med strukturendring
- leggje grunnlag for diskusjon mellom innbyggjarane
- gje kommunane eit betre avgjerdsgrunnlag og handlingskompetanse når rammevilkåra er meir avklart

Det kan i fortsettinga også vere aktuelt at KS følgjer opp og hjelper einskild kommunar/gruppe av kommunar i deira prosessar.

Kultur og reiseliv

Reiseliv

Det er ein aukande turiststraum til Fræna kommune. Fræna kommune har vore ein av dei leiande reiselivskommunane innanfor Atlantic Safari (no Destinasjon Molde/Romsdal). Det har vore store utbyggingar innanfor reiselivsnæringa i kommunen, til dømes på stader som Skaret, Harøysund, Bud og Hustadvika. Til reiselivsrelaterte tiltak er det dei siste åra investert 90 – 100 millionar kroner i kommunen vår.

Innanfor reiseliv har kommunen satsa mest på Bud, og det har sine naturlege grunnar i og med at det ligg yttarst og at både dei som kjem sørfrå (Molde) eller nordfrå (Kristiansund) må kjøre gjennom kommunen vår for å kome til Bud. Bud bør også som gamalt fiskever og ein del at eit kystmiljø ha eit godt utgangspunkt i kultur og reiselivssamanheng. Då er det opp både handelstand og reiseliv å utnytte dette på best muleg måte.

Det er fortsett stort potensiale for auka aktivitet innan næringa. Særskilt vil nasjonal turistveg mellom Bud og Kårvåg kunne danne grunnlag for vekst. Kommunen kan vere delaktig og leggje til rette for dette både når det gjeld anlegg og marknadsføring. Viktige samarbeidspartnarar er reiselivsbransjen (Destinasjon Molde og Romsdal) og friluftslivet (Nordmøre og Romsdal friluftsråd).

Kultur

Kultur kan vere viktig faktor for å skape gode bumiljø og trivsel i lokalsamfunnet. Regionale undersøkingar syner at dette er verdiar som både innbyggjarar og næringsliv etterspør. Slik sett er kultur også viktig for samfunnsutviklinga. Kommunen styrer i stor grad sjølv sin kulturpolitikk då det er få særlover, retningslinjer og føresegner som omfattar kommunen sin kulturverksemd.

Fræna kommune har eit variert og rikt engasjement innanfor kultursektoren, noko som medverkar til å gjere Fræna ein attraktiv kommune å bu i. Eit rikt kulturliv er avhengig av det frivillige kulturarbeidet og det bør vere eit mål å utvikle dette. Vidare bør kulturtilbodet vere så breitt at det kjem flest mogleg til gode. Kulturtilbod er viktig for alle, uavhengig av alder og kulturbakgrunn. Det kan vere spesielt viktig å sikre gode tilbod til unge og eldre som kanskje er dei aldersgrupperingane som i størst grad nyttar seg av tilbod i nærmiljøet.

Fræna kommune arbeider med å avslutte første fase av eit skisseprosjekt for eit fleirbrukshus i Elnesvågen. Dette vil utgjere store investeringar for kommunen og lokalsamfunnet, men er viktig for kulturlivet i kommunen. Det kan til dømes vere aktuelt å plassere Biblioteket som har eit gratis og mangfaldig kulturtilbod for alle innbyggjarar i kommunen, i bygget.

Identitet kan også skapast gjennom friluftsliv – bli glad i naturen. Fræna har ein fantastisk natur både med høge fjell - store vidder – mange gode elver og fiskevatn – fjorden og øyene og storhavet rett ut. Dersom barn og unge i kommunen blir glad i naturen og får eit godt og positivt forhold til heimbygda si då vil dei skryte av kommunen sin og kan lettare kome tilbake for å busette seg etter avslutta utdanning.

Statistisk informasjon

Fræna kommune 2005



Vedlegg til Kommuneplanen sin samfunnsdel

Areal

Fræna kommune har eit landareal på 359,82 km² og ferskvassareal på 7,69 km² (Statens kartverk).

27,7 % av kystlina (100m beltet) i kommunen blir definert som nedbygd. Snittet for heile landet er på 23,5 %, men kommunen ligg likevel under nedbygginga på for område som er tilsvarande sentrale.

Buforhold

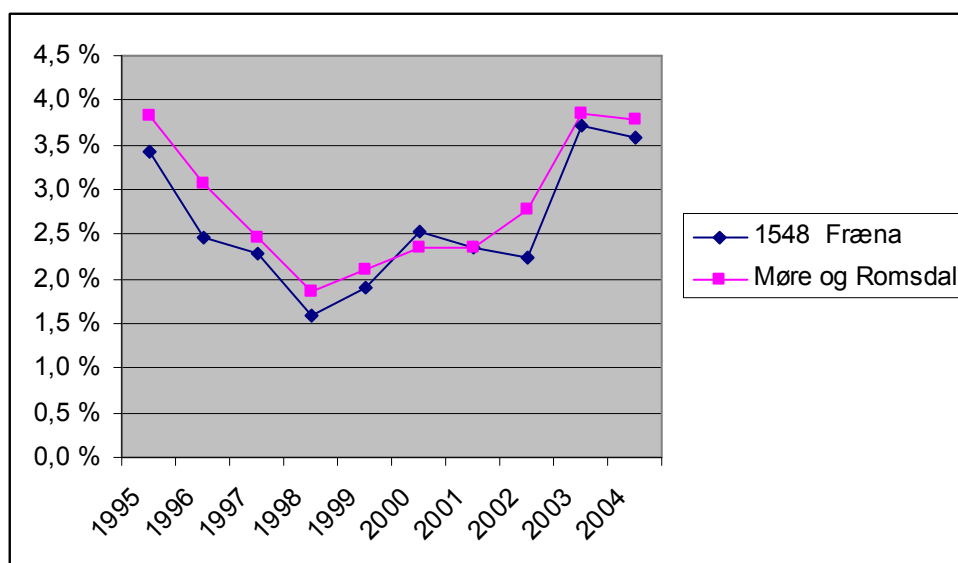
Samanlikning av buforholda i Fræna med fylket og landet:

Tabell 5 Buforhold (SSB)

	Fræna	Møre og Romsdal	Noreg
% busett i blokk/bygard	0,6	4,5	12,8
% busett i bustad bygd etter 1961	72,9	68,3	66,9
% hushald som disponerer bil	78,7	74,0	70,3

Arbeidsløyse

År 2004 var den gjennomsnittlege arbeidsløysa for Fræna kommune på 3,6 %.



Figur 11 Del heilt ledige i Fræna og Møre og Romsdal fylke dei siste 10 åra (æetat)

Figur 11 viser at arbeidsløysa i Fræna kommune har dei siste 10 åra vore mindre enn snittet for heile fylket, med unntak av år 2000.

Inn- og utpendling

Statistikk frå 2002 (SSB) syner at 4140 personar busett i Fræna kommune var sysselsett. Av desse hadde 63 % arbeidsstaden sin i kommunen.

Dei 1515 arbeidstakarane som pendla ut av kommunen, arbeidde hovudsakleg i desse kommunane:

- Molde kommune 77 %
- Eide kommune 6 %
- Neset kommune 6 %
- Kristiansund kommune 2 %
- Ålesund kommune 2 %

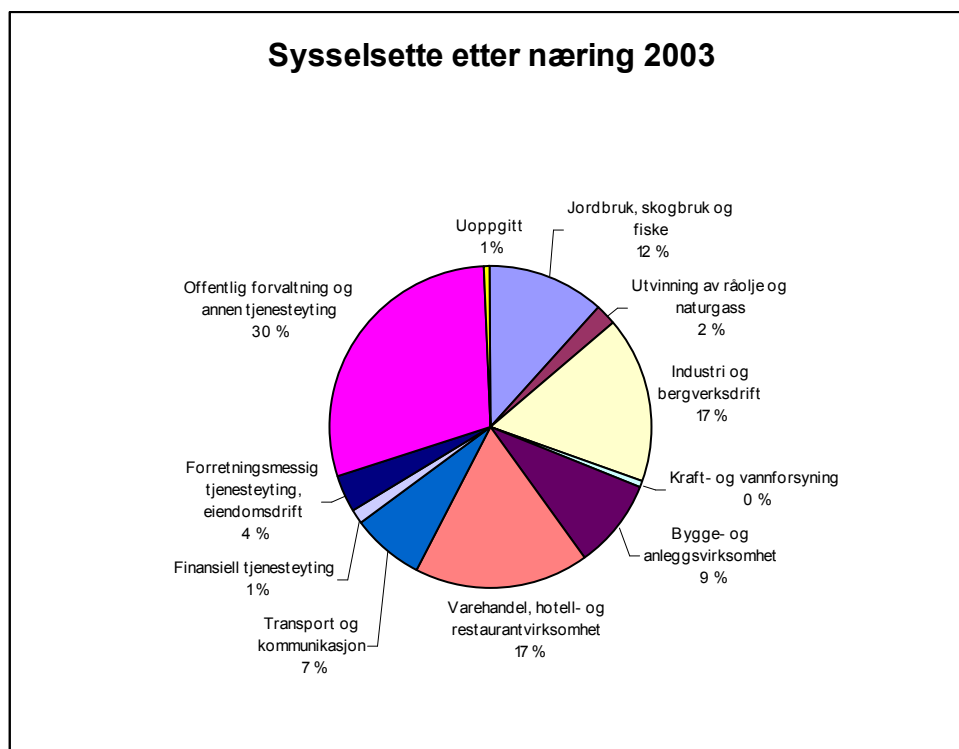
Som vi ser gjer nærleik til bykommunen Molde at vi får ei forholdsvis stor utpendling.

Det var i 2002 eit tal på 511 arbeidstakarar som pendla inn til Fræna kommune, hovudsakleg frå desse kommunane:

- Molde kommune 47 %
- Eide kommune 28 %
- Aukra kommune 7 %
- Averøy kommune 5 %
- Gjemnes kommune 3 %

Sysselsetting etter næring

Figur 12 nedanfor syner at dei som er busett i kommunen er sysselsett slik fordelt på næringar. Det er flest som er sysselsett i det offentlege –omsorgsteneste og skule utgjer her mykje. Sett i forhold til landsgjennomsnittet har vi fleire sysselsette spesielt innan Jord, skog og fiske, Industri, bergverk og drift, og Bygge og anleggsverksemd. Tilsvarande har vi mindre enn gjennomsnittet spesielt når det gjeld Forretning, tenesteyting og eigedom og Offentleg forvaltning og anna tenesteyting.



Figur 12 Sysselsette etter næring 2003 (SSB)

Folke- og bustadteljinga 2001 (SSB) synte at 87,2 % av dei sysselsette var lønnstakarar og 12,8 % sjølvstendig næringsdrivande.

Utdanning

Tal frå 2002 (SSB) syner følgjande utdanningsnivå (etter høgste fullførte utdanning) i befolkninga over 16 år i kommunen:

- Grunnskule 27,5 %
- Vidaregåande skule 60,2 %
- Universitets- og høgskule 12,3 %

Utdanningsnivået ligg omtrent på same nivå som nabokommunane, bortsett frå Molde som har meir enn dobbelt så mange %vis med universitets- og høgskuleutdanning.

Inntekt

Brutto inntekt per innbyggjar 17 år og over var i 2002 på kr 238 700. Dette var under gjennomsnittet både for fylket (kr 243 500) og landet (kr 262 800).

Næring

Det er heile 842 registrerte bedrifter i Fræna kommune. Desse kan inndelast etter talet på tilsette:

Tabell 6 Tilsette i bedriftene i Fræna (SSB)

Ingen tilsette	594
1-4 tilsette	125
5-9 tilsette	55
10-19 tilsette	34
20-49 tilsette	28
50-99 tilsette	3
100 tilsette og over	3

Tabellen viser at dei aller fleste bedriftene har få tilsette, men det er og ein del mellomstore bedrifter i kommunen.

Ein kan også dele bedriftene inn etter type næring:

Tabell 7 Bedrifter i Fræna etter type næring (SSB)

TYPE NÆRING	TAL BEDRIFTER
Primærnæring	321
Sekundærnæring	163
Tertiærnæring	358
TOTALT	842

Omsetning i detaljhandel per innbyggjar var på kr 42 676 i 2003 (SSB). Tilsvarende tal for våre nabokommunar:

Aukra kommune	kr 22 747
Eide kommune	kr 34 912
Gjemnes kommune	kr 22 425
Molde kommune	kr 76 971

Omsetninga låg alle nabokommunane, bortsett frå Molde som ligg ein del over.

Landbruk

Areal i drift i nokre kommunar i Møre og Romsdal (Tal frå Fylkesmannen si årsmelding 2003):

Tabell 8 Driftsareal (Fylkesmannen i Møre og Romsdal)

Fræna	58.715 da
Ørsta	42.100 da
Surnadal	37.031 da
Vestnes	21.647da
Eide	20.250 da
Averøy	20.817 da

Det dyrka arealet i Ørsta som er nest størst er berre 2/3 av arealet i Fræna.

Tabellen nedanfor syner utviklingstrekk i produksjon av mjølk og kjøt i Fræna og nokre andre kommunar i fylket vårt .

Tabell 9 Mjølkeproduksjon

	Mjølke i mill. liter		Kjøt i tonn	
	2000	2004	2000	2004
Fræna	16,6	16,4	1.159,4	1.176
Ørsta	10,5	10,2	936,2	795,2
Surnadal	8,3	8,9	826,2	794,3
Vestnes	4,4	4,0	613,5	477,9
Eide	5,6	4,8	396,3	324,2
Averøy	6,9	6,3	422,2	392,0

Ein ser at det er ein liten nedgang i produksjonen av mjølk i Fræna, men auke i kjøtproduksjonen. Det kan nemnast at produksjonen av mjølk har auka dei to siste åra. Det er berre Surnadal som har auka produksjonen av mjølk i femårsperioden. Det er berre Fræna som har auka kjøtproduksjonen i denne perioden. Tal bruk (eller føretak) med kvote:

Tabell 10 Bruk med kvote

	2000	2004
Fræna	179	144
Ørsta	189	148
Surnadal	112	89
Vestnes	56	27
Eide	59	44
Averøy	102	79

Fræna har mange store bruk med stor kvote.

Nokre tal frå utviklinga i Fræna:

Tabell 11 Utviklinga i landbruket i Fræna

År	2001	2002	2003	2004	2005
Tal føretak	286	271	254	243	235
Tal føretak, mjølk	164	156	148	144	140
Tal samdrifter	3	3	5	7	11
Kvote/føretak, tonn	102,2	102,5	110,2	120,2	125,4
Tal mjølkekyr	3.131	3.013	3.013	3.015	3.036
Tal ungdyr	7.629	7.507	7.450	7.164	7.255

Verdiskaping:

Tabell 12 Verdiskaping i landbruket i Fræna

Mjølkk: 16.400.000 liter a kr 3,70	60.6 mill. kr.
Kjøtt: 1.170.000 kg a kr 37,00	43.3 mill. kr
Korn levert mølle r.s	2.0 mill. kr
Diverse produksjonstilskot	50,2 mill. kr
Landbruksretta lån og tilskot frå Innovasjon Noreg (2004 har låge tal)	1,0 mill. kr
Tømmer og ved for sal r.s	1,8 mill. kr
Jakt 140 rådyr, 350 hjort og 3 elgar r.s.	1,5 mill. kr
Sum	160,4 mill. kr

Ung i Fræna

Hausten 2004 gjennomførte Høgskolen i Molde ungdomsundersøkingar i kommunane Aukra, Molde og Fræna. Etterpå vart rapporten "Ung i Fræna" utarbeidd.

Hovudformål med "Ung i Fræna" er å gje ei bilete av korleis ungdomsskuleelevar opplever det å vere ung i Fræna. Ein ser på fleire forhold ved ungdommane sin kvardag både på skulen og i fritida. Rapporten tek også føre seg kva slags tankar elevar i den vidaregåande skulen har når det gjeld val av bustad, utdanninga og yrke. Det er eit fokus mellom anna på eventuelle effektar av Ormen Lange-utbygginga på Aukra.

Grunnlagsmaterialet for rapporten omfattar svar frå 648 ungdomsskuleelevar – av desse er 379 frå Fræna – og 401 elevar frå vidaregåande skule – av desse har 61 Fræna som sin heimkommune.

Dei viktigaste resultatata frå "Ung i Fræna":

Nesten alle ungdomsskuleelevane trivs på heimstaden sin, og godt over halvparten er fornøgd med fritidstilbodet i Fræna. Det er eit mangfald av fritidsaktivitetar, men idretten står i ein særstilling når det gjeld organisert fritidstilbod. Gutane og 8. klassingane er mest aktive innan idrett og er mest fornøgd med fritidstilbodet.

Eit stort fleirtal (89%) av ungdomsskuleelevane kjeder seg tidvis på skulen. Dette er ein større del av elevane enn i Aukra og Molde.

Eit stort fleirtal av ungdomsskuleelevane i Fræna er røykfrie (berre 9 % røykjer dagleg). Om lag halvparten har drukke alkohol, og den gjennomsnittlege debutalderen er 12,3 år. Det er mest vanleg å kjøpe eller få alkohol av andre ungdomar. Mange tar også heime utan lov. Jentene synest å oppleve mest drikkepress og har i større grad enn gutane drukke seg rusa. Fræna skil seg negativt ut i forhold til dei to andre kommunane i forhold til alkohol. Når det gjeld narkotika, tyder svara på at dette ikkje er eit utbreitt problem blant ungdomsskuleelevane i Fræna.

4 av 10 ungdomsskuleelevar har ønske om å busette seg i Fræna i framtida. Gutane synest å vere meir ”heimekjære” enn jentene. Mange er likevel usikre på kor dei vil busette seg, og desse utgjer den største gruppa både blant jenter (42%) og gutar (35%). Når det gjeld framtidig busetting, så ser ein same mønsteret blant elevane ved vidaregåande skule: Det er jentene som har den største utferdstrongen og i mindre grad ønskjer å busette seg i Fræna.

Svara frå elevar i vidaregåande skule viser at fleirtalet legg stor vekt på interesser og moglegheiter for å få jobb når det gjeld val av studieretning. For Fræna ungdommen blir jobbmoglegheiter spesielt vektlagt. Også for val av vidare utdanning etter vidaregåande skule, står interesser og moglegheiter for å få ein trygg jobb sentralt. Eit fleirtal av elevane i vidaregåande skule meiner Ormen Lange vil vere positivt for Romsdal, men berre ei lita gruppe meiner utbygginga har betydning for eigne val når det gjeld utdanning og arbeid.

KOSTRA

KOSTRA (KOMmune-STat-RApportering) er eit nasjonalt informasjonssystem som gjev informasjon om kommunal verksemd. Tala omfattar det meste av verksemda i kommunane, inkludert økonomi, skular, helse, kultur, miljø, sosiale tenester, bustader, tekniske tenester og samferdsel. Tala syner prioriteringar, dekningsgradar og produktivitet ved hjelp av mange nøkkeltal.

Under blir dei mest sentrale nøkkeltala for Fræna presentert. Det er plukka ut aktuelle kommunar i Møre og Romsdal for samanlikning. Statistikkprodusenten har plassert Fræna kommune i kommunegruppe 07. Gruppa består av følgjande kommunar:

0125 Eidsberg
 0135 Råde
 0136 Rygge
 0221 Aurskog Høland
 0237 Eidsvoll
 0529 Vestre Toten
 0625 Nedre Eiker
 0628 Hurum
 0722 Nøtterøy
 1018 Søgne
 1121 Time
 1548 Fræna
 1714 Stjørdal

Tabell 13 Utvalte KOSTRA-tal (SSB)

Utvalte nøkkeltal, kommunar - nivå 1	1548 Fræna	1548 Fræna	1520 Ørsta	1539 Rauma	1502 Molde	Gj.snitt kommune- gruppe 07	Gj.snitt Møre og Romsdal	Gj.snitt landet utanom Oslo
	2003	2004	2004	2004	2004	2004	2004	2004
Finansielle nøkkeltal								
Brutto driftsresultat i prosent av brutto driftsinntekter	-0,7	2,4	-0	2,2	4,3	1,7	1	1,2
Netto driftsresultat i prosent av brutto driftsinntekter	3,6	4,9	0,9	0,7	3,9	1,9	2,2	2,2
Langsiktig gjeld i prosent av brutto driftsinntekter	158,6	158	200,7	46,6	180,6	146,6	162	159
Arbeidskapital i prosent av brutto driftsinntekter	42,3	43,1	31,1	13,6	23,1	19,9	25,4	23,7
Frie inntekter i kroner per innbygger	25 303	25 273	24 601	28 300	23 130	23 329	25 451	24 698
Netto lånegjeld i kroner per innbygger	54 721	58 903	73 836	9 792	66 986	48 862	62 436	57 664
Prioritering								
Netto driftsutgifter pr. innbygger i kroner, kommunehelsetenesten	1 269	1 154	1 120	1 165	1 115	1 094	1 275	1 226
Netto driftsutgifter pr. innbygger i kroner, pleie- og omsorgstenesten	10 227	10 000	9 370	10 977	9 037	7 727	9 924	9 051
Netto driftsutgifter til sosialtenesten pr. innbygger 20-66 år	1 609	1 472	1 852	1 238	1 887	1 995	1 817	2 313
Netto driftsutgifter per innbygger 0-17 år, barneverntenesten	2 213	3 384	2 006	1 967	3 040	3 450	2 757	3 559
Netto driftsutgifter pr. innb. i kr., adm., styring og fellesutgifter, ekskl. funksjonane 170, 180 og 190	2 722	2 236	2 193	2 644	1 796	2 464	2 752	2 649
Dekningsgrad								
Legeårsverk pr 10 000 innbyggerar, kommunehelsetenesten	..	9,2	11	9,3	8	8,1	9,3	8,8
Fysioterapiårsverk per 10 000 innbyggerar, kommunehelsetenesten	..	5,8	10,4	8,7	11,8	7,9	8,4	8,4
Del sosialhjelpsmottakarar i alderen 20-66 år, av innbyggerane 20-66 år	4,5	3,9	4,3	4,5	3,8	4,3	3,8	4,4
Del barn med barnevernstiltak ift. innb. 0-17 år	3,8	4	2,7	5,1	2,8	3,4	3,7	3,5
Lengde kommunale veier og gater i km pr. 1 000 innbygger	13,9	13,9	13,1	16,6	7,5	8	11,2	9,1
Sykkel-, gangveier/turstigar mv. i tettstader m/kom. driftsansvar. km/10 000 innb. i tettstader	145	142	31	26	12	28	30	23
Kommunalt disponerte bustader per 1000 innbyggerar	17	16	16	8	15	18	20	20
Produktivitet/einingskostnader								
Årsgebyr for vassforsyning (gjelder rapporteringsåret+1) (kr)	2 130	2 130	1 539	1 235	1 034	1 852	2 174	2 053
Årsgebyr for avløpstenesten (gjelder rapporteringsåret+1) (kr)	2 409	2 409	1 858	1 112	1 072	2 579	1 805	2 436
Årsgebyr for avfallstenesten (gjelder rapporteringsåret+1) (kr)	1 605	1 690	2 340	1 660	1 860	1 640	1 887	1 833
Gjennomsnittlig saksbehandlingstid, byggesaker (kalenderdagar)	28	28	30	25	45	35	32	31
Gjennomsnittlig saksbehandlingstid, vedtatte reguleringsplanar	30	180	310	100	150	212	188	210

KOMMUNEPLANEN SIN SAMFUNNSDEL 2005-2017

(kalenderdagar)								
Gjennomsnittlig saksbehandlingstid, kartforretning (kalenderdagar)	28	90	14	60	30	64	50	87
Brutto driftsutgifter i kr pr. km kommunal vei og gate	59 672	56 888	107 881	46 967	169 589	56 572	82 168	74 233
Lovbruk								
Del søknader om motorferdse i utmark innvilga. Prosent	33	..	89	82	100	99	92	89
Del søknader om dispensasjonar knytte til nybygg i omr. med byggeforbod langs sjø (saltvatn) innvilga. Prosent	75	50	100	100	100

Pleie og omsorg, barnehage og grunnskule

I det følgjande legg ein fram ein del samanstillingar av resultat innan tenesteområde der ein i det siste har gjennomført brukarundersøkingar, og gjort kartleggingar av meir kvalitativ karakter. Dette gjeld pleie- og omsorg, barnehage og grunnskule.

Ein har henta nøkkeltala om ressursbruken frå KOSTRA-rapporteringa, resultatata frå brukarundersøkingane siste året, og resultatata frå det nasjonale vurderingssystemet for grunnskulen, og sett desse saman i tabellar, og framstilt dei grafisk. Dei grafiske framstillingane viser ei samanlikning med landsgjennomsnittet for tilsvarende område, der landsgjennomsnittet er sett til 100 %.

For KOSTRA og nasjonalt vurderingssystem (elevinspektørane og nasjonale prøvar), er landsgjennomsnittet faktisk gjennomsnitt. For brukarundersøkingane, er landsgjennomsnittet gjennomsnittet for kommunane som har deltatt i dei såkalla Effektiviseringsnettverka, ca 200-300 kommunar.

Ein har no tal med ganske høg detaljeringsgrad frå brukarundersøkingane gjennom Effektiviseringsnettverket, og frå det nasjonale vurderingssystemet. Det vil føre for langt å kome med for mange detaljar i eit slikt utfordringsdokument. Resultata for dei enkelte tenesteområda, og for den enkelte eininga og undereininga (ein har t.d. resultat heilt ned på klasse/ gruppenivå på grunnskuleområdet), blir nytta internt i organisasjonen for å identifisere område der ein treng å setje inn tiltak. Det som vert lagt fram her er overordna tal for heile kommunen, og dei teiknar eit svært grovt riss av tilstanden. **Tala må med andre ord brukast med varsemd !**

Når politisk nivå skal fastsetje hovudmål for den kommunale tenesteytinga, prioritere ressursbruken og drøfte organiseringa av og innhaldet i tenestene, treng ein å ta utgangspunkt i kvar ein står. Data som blir presentert her, gir ein peikepinn om tilstanden, og gir eit betydeleg betre drøftingsgrunnlag enn rein ”synsing”.

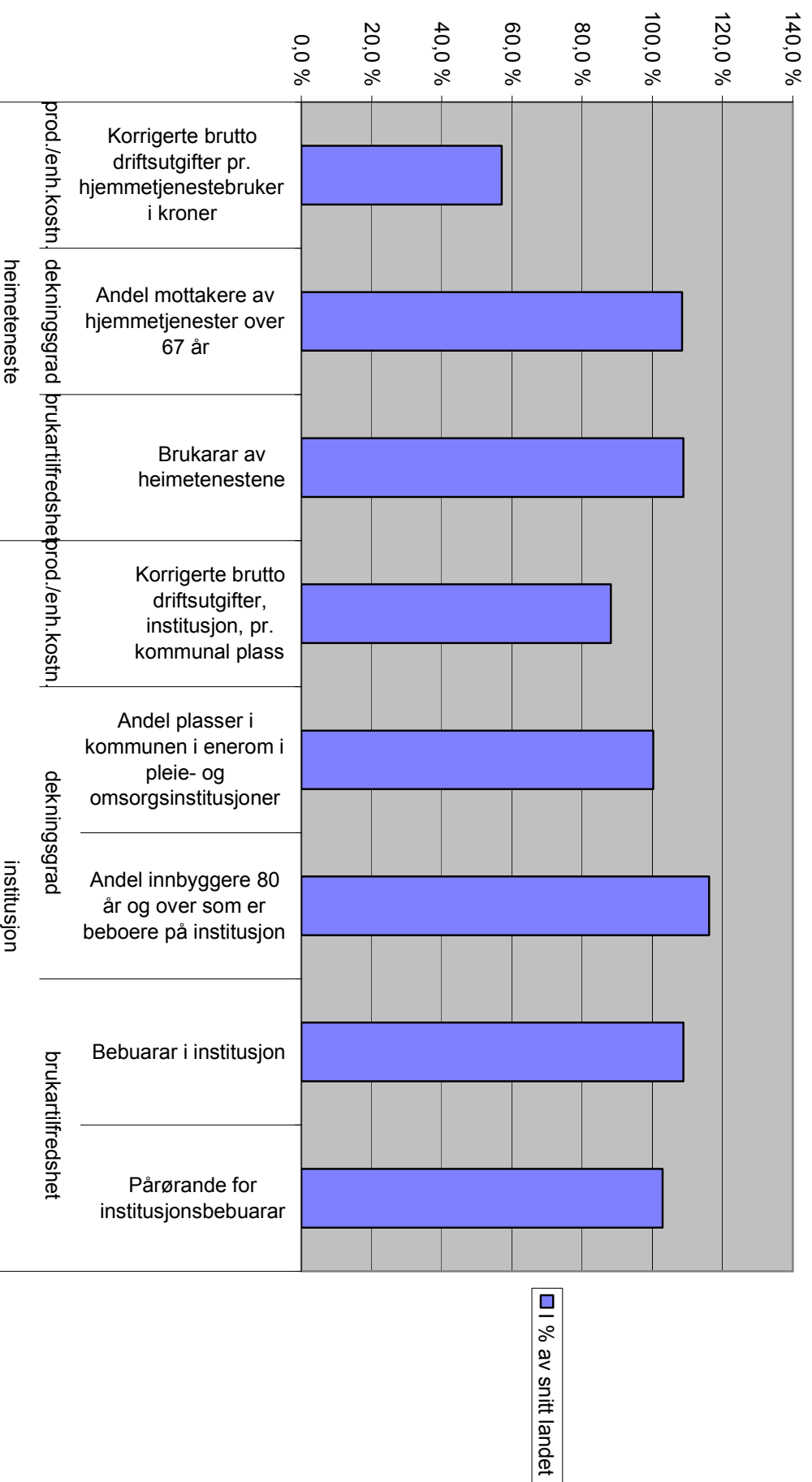
Tabell 14 KOSTRA-tal barnehage, grunnskule, pleie, omsorg og heimeteneste

Utvalte nøkkeltal, kommunar 2004	1548 Fræna	Gj.snitt Kommunegruppe07	Gj.snitt MøreogRomsdal	Gj.snitt landet utanom Oslo	I % av snitt landet
Barnehage					
Del barn 1-5 år med barnehageplass	60,1	68,2	72,8	72	83,5 %
Netto driftsutgifter per innbyggjar 1-5 år i kroner, barnehagar	2408	6235	6944	9698	24,8 %
Korrigerte brutto driftsutgifter i kroner per barn i kommunal barnehage	72992	87284	80584	91607	79,7 %
Grunnskule					
Netto driftsutgifter til grunnskuleopplæring, per innbyggjar 6-15 år	62731	58144	63543	60384	103,9 %
Korrigerte brutto driftsutgifter til grunnskule, per elev	62220	60648	62751	62067	100,2 %
Gjennomsnittlig gruppestørrelse, 1.til 7.årstrinn	12,3	14	12,4	13,3	92,5 %
Gjennomsnittlig gruppestørrelse, 8.til 10.årstrinn	16,1	15,7	14,5	14,9	108,1 %
Pleie og omsorg, heimeteneste					
Del mottakarar av heimetenester over 67 år	76,5	68,5	73,2	70,5	108,5 %
Korrigerte brutto driftsutgifter pr. heimetenestebukar i kroner	75032	120880	136377	131461	57,1 %
Pleie og omsorg, institusjon					
Del plassar i kommunen i einarom i pleie- og omsorgsinstitusjonar	87,8	91,7	89,5	87,6	100,2 %
Del innbyggjarar 80 år og over som bur på institusjon	16,5	11,6	15,2	14,2	116,2 %
Korrigerte brutto driftsutgifter, institusjon, pr. kommunal plass	564327	606966	566036	640015	88,2 %

Tabell 15 Resultat frå brukarundersøkingar

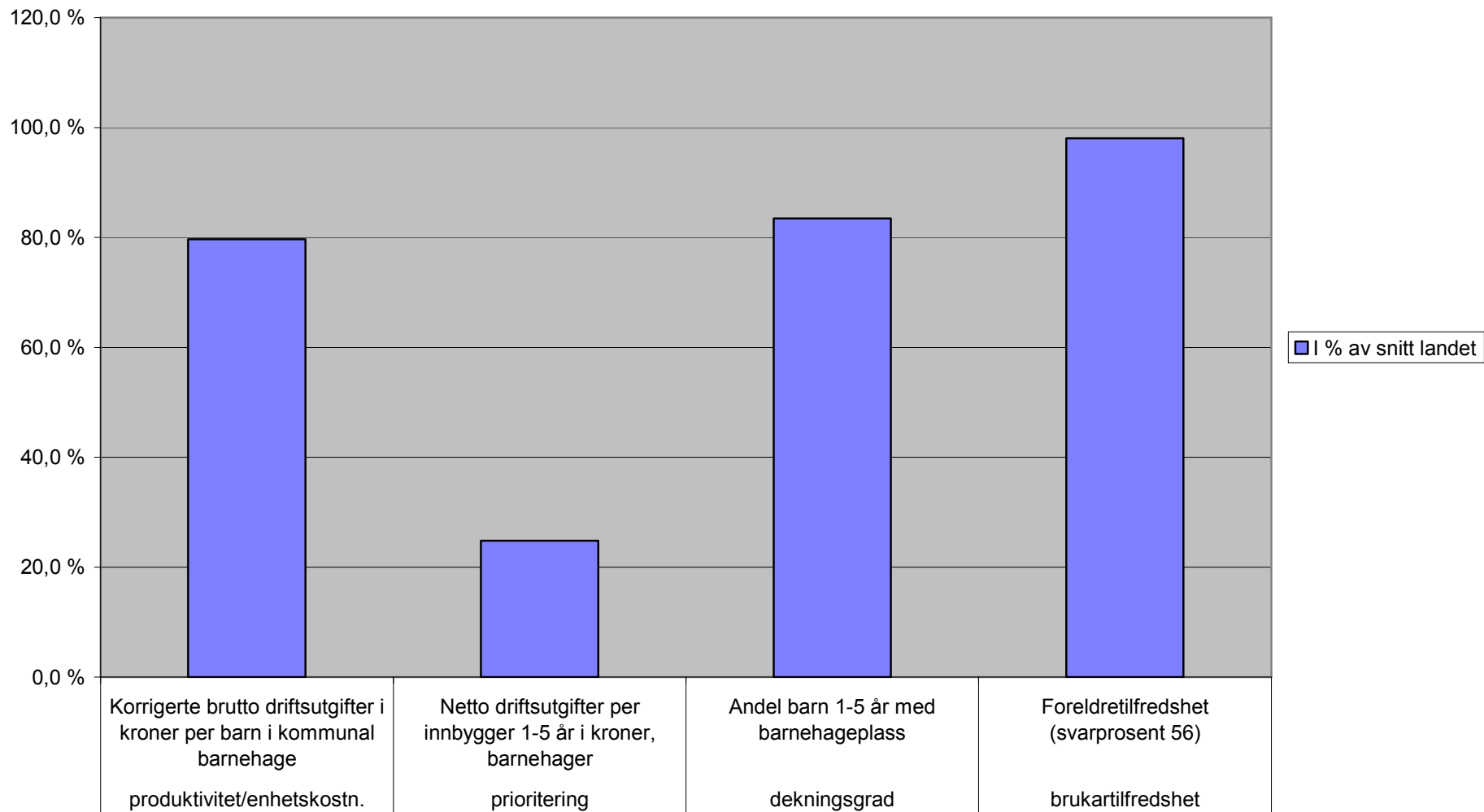
Brucarundersøkingar	Fræna	Lågaste kommunescore	Høgste kommunescore	Landssnitt	I % av snitt landet
Barnehage					
Barnehage, foreldretilfredsheit (svarprosent 56) (maks score: 6)	5	4,7	5,3	5,1	98,0 %
Grunnskule					
Grunnskule, foreldretilfredsheit (svarprosent 55) (maks score: 6)	4,4	3,8	4,9	4,5	97,8 %
Frå Elevinspektørane: Elevtilfredsheit (Kor fornøgd er du med skolen din?) (maks score: 4)	2,8			3,05	91,8 %
Barnetrinet, foreldretilfredsheit (svarprosent 63) (maks score: 6)	4,5	3,8	4,9	4,5	100,0 %
Ungdomstrinnet, foreldretilfredsheit (svarprosent 44) (maks score: 6)	4,3	3,8	4,9	4,5	95,6 %
Frå Elevinspektørane: Elevtilfredsheit (Kor fornøgd er du med skolen din?) (maks score: 4)	3			3,2	93,8 %
Frå Elevinspektørane: Elevtilfredsheit (Kor fornøgd er du med skolen din?) (maks score: 4)	2,6			2,9	89,7 %
Pleie og omsorg, heimeteneste					
Brucarar av heimetenestene (maks score: 4)	3,7	2,9	3,9	3,4	108,8 %
Pleie og omsorg, institusjon					
Bebuarar i institusjon (maks score: 4)	3,7	2,5	4	3,4	108,8 %
Pårørande for institusjonsbebuarar (maks score: 4)	3,5	2,7	4	3,4	102,9 %

Resultat for pleie og omsorg i % av landsgjennomsnitt



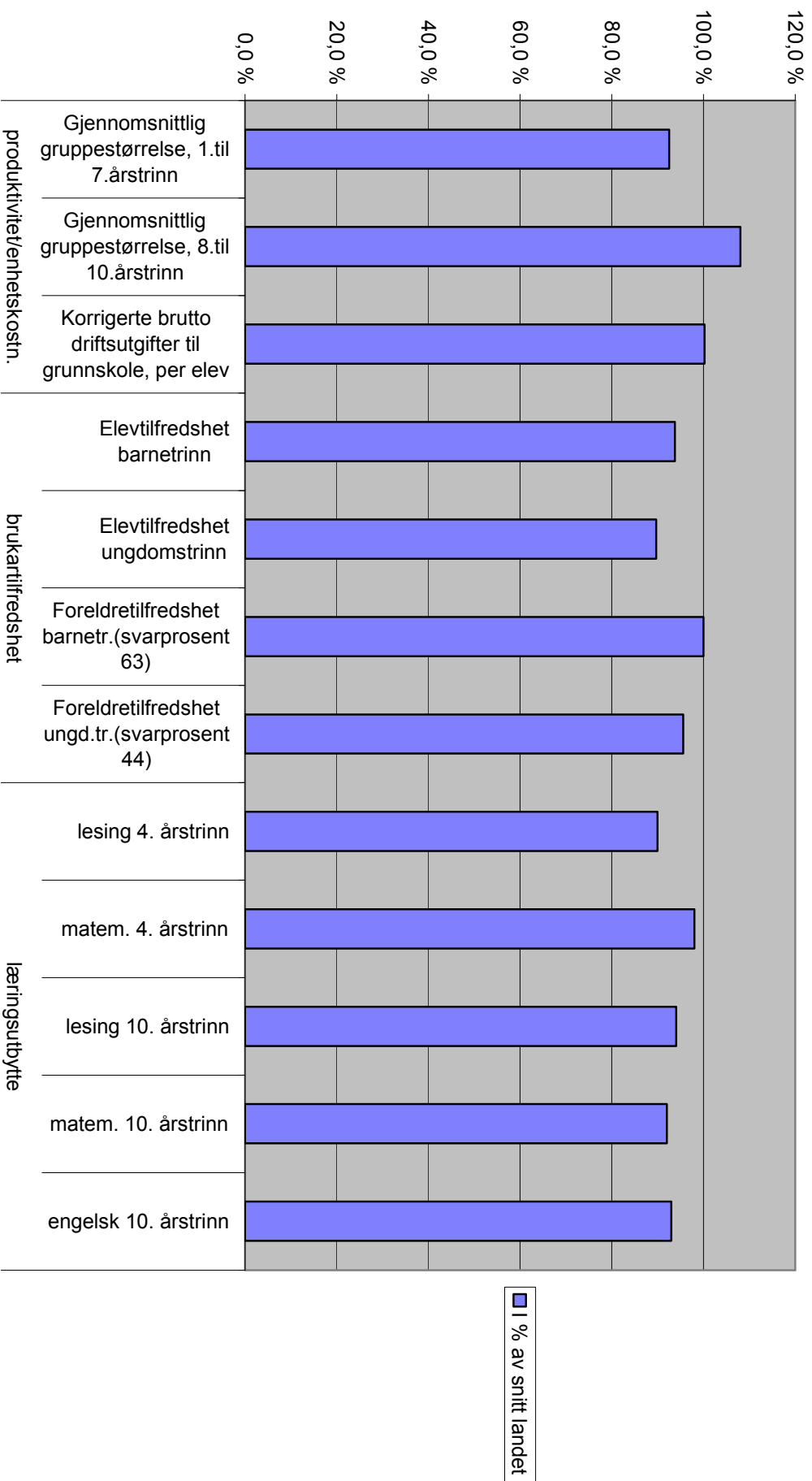
Figur 13 Pleie og omsorg i % av landsgjennomsnitt

Resultat for barnehageområdet i % av landsgjennomsnitt



Figur 14 Resultat for barnehage i % av landsgjennomsnitt

Resultat for grunnskulen i % av landsgjennomsnitt



Figur 15 Resultat grunnskule i % av landsgjennomsnitt

Oppsummering av innspela til planen

Fræna kommune
2005



Vedlegg til Kommuneplanen sin samfunnsdel

Innspel som har kome fram på folkemøta

Vinteren 2005 vart det gjennomført folkemøte i alle grendekrinsane i kommunen. Oppmøtet på møta varierte med i underkant av 20 til over 50.

Dei frammøtte arbeidde i grupper med notidas styrkjer og svakheiter og framtidias moglegheiter og avgrensingar. Arbeidet til gruppene er her samla saman og oppsummert for kvar grendekrins. Dei fleste har hatt hovudfokus på sin grendekrins, men nokon har også hatt fokus på heile kommunen.

Haukås 9.2.2005

NOTIDA	
STYRKJER	SVAKHEITER
<ul style="list-style-type: none"> - mykje folk - bra befolkningsutvikling - nærleik til alt - godt klima - trygg geografi - arbeidsplassar - gode moglegheiter for bustadbygging - gode buforhold - bra tomtetilbod - ope for sprett bustadbygging - fleire leilegheiter - mykje aktivitet for born – spesielt idrett - gode idrettstilbod (fotball, handball, friidrett, symjing) - stadion - idrettshall - musikk – kulturskule - Fræna næringsforum - næringsutvikling – private initiativ - allsidig næringsliv – bra utvikling - Langvatnet - stranda på Farstad - god vidaregåande skule - omsorgstilbod – gode lokalitetar 	<ul style="list-style-type: none"> - manglar kulturhus – fleirbrukshus (møteplass, dekkande for heile grenda og kommunen, musikk, kulturskulen, kino/teater/musikkverkstad, bibliotek, open for barnehagar og skular) - betre, meir allsidig fritidstilbod - tilbod til (uorganisert) ungdom - mangel på kommunal ungdomsklubb - stoffmisbruk - trafikale forhold – rundkjøring, forbikjøring/avkjøringsfelt - trygg skuleveg - dårleg kollektivtilbod (spesielt helg, for dyr) - få kvinnfolk i ung alder - få jobbar for folk/kvinner med høgare utdanning - svak bygdekultur - meir skule - sprengt barneskule - mangel på barnehageplassar - for lite nyutvikling - turistlekkasje - ”førstebustad” - få aktivitetstilbod for dei pleietrengande - frivillighetssentral – omsorgsbustader, privat

FRAMTIDA	
MOGLEGHEITER	AVGRENSINGAR
<ul style="list-style-type: none"> - vekst - sentrumsutvikling (Elnesvågen sentrum, samling av sentrumsfunksjonar, sentrum i ein storkommune (ikkje med Molde)) - kompetansesenter (utdanningsentrum) - næringshage - kvifor må mange gamle bu åleine? - bremse handelslekkasjen - behalde gjennomfartsveg, men rundkjøringar, undergangar, forbikjøring/avkjøring, avgrense inn-/utkjøringsveg - riksvegen utanom sentrum - fleirbrukshus - god tilgong for lag/foreiningar, badeland, bibliotek - turstigar - parkar - skule - kultur - skøytebane - torg - tilplanting - visuelt uttrykk for butikksenteret - parkeringsplassar - butikk/forretningsverksemd (kafé?) - meir kreativ handelsstandsforeining (arrangement, samarbeid) - ungdomsbustader - eldrebustader - utviding av Fræna vidaregåande skule (bygging og skuletilbod) - samarbeid næringsliv/utdanning/skule - energiutvikling (gass, vind, vatn,...) - fleire kvinnearbeidsplassar - tilbod til uorganisert ungdom 	<ul style="list-style-type: none"> - viktig å styrkje eit senter - eit vanskeleg utbygd "senter" vil "hemme" vidare utbygging - arbeidsplassar - ordførar med company - økonomi - regjeringa si vilje til å bruke av oljefondet

Hustad 15.2.2005

NOTIDA	
STYRKJER	SVAKHEITER
<ul style="list-style-type: none"> - tilførsel av statlege arbeidsplassar – fengsel/ATK - naturen og landskapet - gode bumiljø - rein luft - bustadfelt/tomter - areal - historiske kultur/minnesmerke (kong Øystein) – turisme - Maleremmen - turistnæring - har skule og barnehage - nærbutikk - post i butikk - idrettshall - symjehall - kyrkje - fritidsaktivitetar – damekor, 4H, osb. - friluftsliv - crossbane - lakseelv - pensjonistforeining - galleri Hav - kort avstand til byar og flyplass - nasjonal turistveg – stort potensial for turisme 	<ul style="list-style-type: none"> - negativ folketalsutvikling dei seinare åra - alderssamansettinga – for få i alderen 20-39 år, for få born - manglar ungdoms- og eldrebustader - mangel på utleigebustader (ungdom) - utleigebustader - gamle bustader/dårleg standard, usentralt - ikkje omsorgsbustader - for lang tid tomtetilretting og tomtetildeling - for små bustadtomter? - tregleik i utbygging av vedtekne bustadfelt - vanskeleg å få tomt utanom byggefelt - dårleg barnehagedekning - få arbeidsplassar – mest primærnæring, liten variasjon, for dei med høg utdanning - manglar infrastruktur - ikkje gangvegar, mykje grusvegar (Nyjorda og Skarset) - dårlege vegar mot Stavik og mot Tverrfjell, grusing av vegen ved Askevågen - ikkje fri skuleskyss når gangveg manglar, kvar einskild må søkje - byråkratisk - restriksjonar på utøvinga av hobbyfiske/jakt - lite variasjon i kulturtilbod - lite ungdomstilbod - sentralisering - raskare sakshandsaming frå kommunen når nokon har gründerånd - leplantefelt ute av kontroll

FRAMTIDA	
MOGLEGHEITER	AVGRENSINGAR
<ul style="list-style-type: none"> - turisme (kystveg – nasjonal turistveg, vindmøller?) - arbeidsplassar – (relatert til Harøysund næringspark, Hustadmarmor, Moxy, m.m.) - utviding av Hustad fengsel og ATK-sentral - jordbruk og skogbruk - jakt og fiske - bustadbygging – grunnlag for ny bustadbygging med nye arbeidsplassar - eldre- og ungdomsbustader – eigne eldrebustader på Hustad - aldersheim - forbetring av infrastruktur – samferdsel og breiband - bli meir offensiv i forhold til arbeidsplassar for høgt utdanna - store ubrukte areal - leggje betre til rette for tilbakeflytting av ungdom – bumiljø, nok tomter, arbeidsplassar, barnehage - aktiv og synleg næringsutvikling - betre infrastruktur – gangvegar, breiare vegar, høgare vegstandard, fleire vegar - vegvedlikehald – asfalt, gangvegar - veg til badestrand - vindmøller - <u>plan</u> for meir bruk av naturen for born, ungdom - betre idrettsanlegg – golf, ishall - breiare utdanning på vidaregåande – fleire liner 	<ul style="list-style-type: none"> - befolkningsgrunnlaget - fortsett nedbygging av primærnæringar - stabile rammevilkår for primærnæringane nødvendig - gjengroing mot kysten - for få ungdommar i politikken - vanskeleg å få ungdom tilbake når dei har reist ut - planar om bygging av vindparker - for få bustadtomter - mange fredingar - likt vedlikehald av kommunal eigedom som t.d. vegar - engasjement frå folket

Farstad 16.2.2005

NOTIDA	
STYRKJER	SVAKHEITER
<ul style="list-style-type: none"> - bra bustadforhold - store areal til bustadbygging - statlege arbeidsplassar om lag 150-200 på Farstad - arena – samlingspunkt – Storholmen, tirsdagskafé, kukafé, Farstad pizzeria, kafé - kulturliv/fritidstilbod - korps, barnekor, idrettslag, MC klubb, symjebasseng, sogelag, bygdekvinnelag, gokart klubb, nettverkssamlingar, ungdomslag, turterreng, jakt og fiske, kino, ungdomshus, bingo, dans, badestrender, skyttarlag, skytebane, idrettshall, fotballbaner, songkor - eldre – pensjonistforeining, pensjonisttrim - bedehus og kyrkje - Frænabu- leirstad - skule 1-10 – stor, med utvidingsmoglegheiter - barnehage - aldersheim - trygdebustader - næringsutvikling - etablering av Hustad fengsel og ATK-sentral, kolonial, bank, motell, hotell/hytter/restaurant, bilverkstad – bensinstasjon, Vindex, fiskebedrift i nærområdet, frisørsalong - dugnadsånd! - samhald og tryggleik - god kommunal administrasjon - landbruk svært oppegående - friluft og rekreasjon - bygging av turstig - midt mellom to byar (flyplassar innan 1 time) - godt idrettsmiljø 	<ul style="list-style-type: none"> - manglar attraktive (utsikts) bustadtomter (sentralt) – vil auke interesse for busetting - bustadfelt ved Hustad fengsel - mangel på ungdomsleilegheiter - eldrebustader - for få trygdebustader - for få arbeidsplassar - barnehagar - manglar barnehageplassar (på Farstad) - utbygging av infrastruktur - sikker skuleveg – gratis skulebuss - manglar gang- og sykkelveg - om lag 400 m i gamle Hustad kommune, mot Sandblåst, til skulen, langs riksvegen, til Hustad - veglys - for dårleg busstilbod - manglar busskur og busslommer - trafikkløysingar Farstad sentrum - Farstadkrysset – vanskeleg - fast dekke på alle kommunale/fylkesveggar - manglar breiband - gjer aldersheimen om til sjukeheim - høgare standard aldersheimen/heimesjukepleia - utnytting av ressursar – som eigedomar langs sjøen – hyttetomter - administrasjonen – for mykje sentralisering – tenkjer for lite på ytre strøk - produksjonskvoter! - tilbod til ungdom - lite sosiale aktivitetar - ballbingar - manglar post, bibliotek - ingen næringsutvikling - kommunal støtte til hagelaget - Fræna – manglande politi og kontrollar

FRAMTIDA	
MOGLEGHEITER	AVGRENSINGAR
<ul style="list-style-type: none"> - naturen - vindmøllepark - etablering av bedrifter - servicebedrifter - Hustad fengsel/ATK-sentral - utviding av fengselet - turistnæring – fjell, strand, hav - fiske, natur - fangst/foredling av fisk - slakteri - ballbinge (arbeid i gong på dette) - busetting – attraktive tomter, gode, fine byggefelt, bustadfelt ved Hustad fengsel mot nord, ungdomsleilegheiter, eldrebustader - gasskraftverk - produksjon av torv - landbruk – nye vegar, gardsbedrift – produksjon av landbruksprodukt, grøn omsorg, gardsturisme - småflyplass - utvide aldersheimen - bygge campingplass - kyst- og turstigar - crossbane - gangveg - gatelys – Hustadmyra - tennisbane/helsestudio - gode tilbod med tanke på nye innbyggjarar (fengselstilsette og andre) 	<ul style="list-style-type: none"> - bustad - barnehageplassar - bussforbindelse - postkontor - kommunalt - og statleg lovverk - kvoter – reguleringar – gjer det vanskeleg for ungdom å starte opp - økonomi - tabula e rasa

Sylte/Malme 22.2.2005

NOTIDA	
STYRKJER	SVAKHEITER
<ul style="list-style-type: none"> - nok areal til bustad/industri - bustadbygging – mange moglegheiter, bra tomtetilbod - eldrebustader - sentral plassering - relativt godt utbygd gangvegssystem - lav arbeidsløyse - ung befolkning - godt helsetilbod - barneskular - bra utdanningstilbod - nærbutikkar - mange ulike bedrifter – små/middels store i Sylte/Malme - gode arbeidsplassar - aktivt landbruk - flott kulturlandskap - fin natur/tilbod - god dugnadsånd – lag/foreining, godt forsamlingslokale - nytt bygdehus/ungdomslaget - eige idrettslag - breitt kulturtilbod for born og unge - flotte friluftsområde på Skaret - hyggelege og kjekke innbyggjarar - stor trafikk til Trollkyrkja - bra tiltak med bygdemøte 	<ul style="list-style-type: none"> - sein bustadutvikling (lang tid frå planlegging til bygging) - stor gjennomgangstrafikk – støy, trafikkfare - trafikkfelle ved farleg kryss - mange grusveggar (vil ha meir asfalt) - for få kvinnearbeidsplassar (?) - for få kvinner vel utradisjonelt - breiband - for liten satsing i utkantane av kommunen (?) - for dårleg kollektivtransport - ikkje tilgong til sjø (fjell) for alle - todelt barneskule - skuletilbod splitta - utdanningstilbodet må styrkjast for å møte framtida - kloakk/avløp - kva med vatn? kapasitet? - lav barnehagedekning – ikkje i forhold til utbygging - manglande tilbod til eldre (treffstad) - naustmoglegheiter - småbåthamn - vegplanar/tilkomst til hytteeigarar i Malmefjorden - sikring av Trollkyrkja (dette må gjerast!) - lite allsidige idrettstilbod

FRAMTIDA	
MOGLEGHEITER	AVGRENSINGAR
<ul style="list-style-type: none"> - turisme - næringsutvikling/regulering - bevare/utvikle landbruket - fleire arbeidsplassar - auka folketal/vitalitet - stor tilhøyrslø - auke butilbod, bustadbygging - auke barnehage/skuletilbod (ein skule), barnehage på Moa - ny felles skule Sylte og Malme - idrettsanlegg/symjeanlegg kombinert med ny barneskule - auke kulturtilbod/allsidig - gangvegutbygging – Moen-Syltesetra, Malmekleiva, bygdehuset-Malmefjorden handel, bygdehuset-Sætervik) - erfaringsutveksling – bruke kvarandre (fagpersonar) til å ”undervise”, temakvelder - sjå Sylte/Malme som eitt område - rundkjøring nedanfor byggefeltet i Malmefjorden - innfallsporten til Fræna - badeplassar - museum/galleri/turisme - grøn omsorg! - riding - flott kulturlandskap! - turstigar - kyststig – Malmefjorden – Sylteosen, parkering i kvar ende - bygdepub! (treffstad) - Varholvegen? - jakt/fiske/friluftsliv - leggje ut område/naust til allmenn bruk – Sandsbukta småbåthamn 	<ul style="list-style-type: none"> - meir trafikk/miljø - meir avgifter (eigedomsskatt, vassverk) - usemje er ein fordel - reguleringsplanar manglar (Sylte) - økonomi - vindmølleplanar - politisk vilje? - reinseanlegg avlaup - informasjon tilrettelegging interesse - tilretteleggje stigar, vegar - gjengroing (Malmefossen) - trafikk Elnesvågen-Sylte

Søre Fræna 23.2.2005

NOTIDA	
STYRKJER	SVAKHEITER
<ul style="list-style-type: none"> - full barnehagedekning - framtidretta barne- og ungdomsskuletilbod - ungdomsskule i nærleiken - god oppvekstmiljø - sterkt lag -/foreiningsliv - aktivt idrettslag - gode idrettsanlegg - har ungdomshus - fantastisk natur - barnekor og blandakor - godt song-/musikkmiljø ved Aureosen skule - speiderrørsla - kulturskule med høgt nivå - småbåthamn - gode tilhøve for kyrkje- og kristenliv – ei kyrkje med konsertmoglegheiter - 3 nærbutikkar - ledige tomter - aktivt og levande landbruk - mange gamle setrer - gode moglegheiter for friluftsliv – fjord og fjell - nærleik til Molde - gode eldrebustader og nytt servicesenter - god veg mellom bygdene 	<ul style="list-style-type: none"> - ungdomsskule i Søre Fræna - nabokommunen - for få nærmiljøanlegg (skiløyper, leikeplassar, etc.) - manglar offentleg badeplass (Aureosen) - storhall - manglar ”storstue” - mangel på gangveg i heile krinsen – FV 215 - svakt næringsliv – få arbeidsplassar - manglande industritomter - manglar ”goodwill” for eksisterande næringar - lite naturstigar/dårleg tilrettelagt - store verneområde - manglar ungdomsbustader - nedsliten skule (Aureosen) – lite utstyrt uteareal, dårleg gymsal og garderobar - fritidstilbod for born 12-18 - dårleg/lite tilbod til uorganisert ungdom - dårleg kollektivtilbod (til Elnesvågen) - dårleg kommunikasjon til Molde (Haukebøen) - manglar byggefelt/tomter i Sandsbukta, snart utbygd felt i Aureosen - små tomter - ”sovande” innbyggjarar (?) - setrene blir ikkje brukt/vedlikehaldne - dårleg tilbod for dei som treng heildøgns pleie - dårleg tilkomst til servicesenteret - eldresenter ikkje tatt i bruk som tiltenkt - lite heilskapstenking for moglegheitene i Søre Fræna

FRAMTIDA	
MOGLEGHEITER	AVGRENSINGAR
<ul style="list-style-type: none"> - sentral plassering i forhold til Molde og Aukra - utnytte moglegheitene til bynærleik - bli dyktigare til å marknadsføre Søre Fræna - betre samarbeid med Aukra (fastland) – også innan lag -/organisasjonar - nye tomter - leggje til rette for sprett bustadbygging (med utsikt) - større tomter med utsikt (sjå på regulering m.o.t. kote-høgde) - base for heimesjukepleie/heimetenester i krinsen - sjukeheimsplassar på sørvissenteret - legekontor etc. einskilddagar - kulturkalender - oppruste skulen - gratis skyss for born der det ikkje er gangveg - utviding av småbåthamn og naust - oppankring for båt på holmar - turisme (setrene våre) - leggje til rette for næringsareal/nye arbeidsplassar - utnytte synergiane i forhold til Ormen Lange – gass til Fræna - utvikle fleire turstigar - sikre allmenta betre tilkomst til turområda t.d. Jendemsfjellet - ishall på Jendem - vilje til positivt samarbeid med kommunen - samfunnshus kombinert t.d. med gymsal - hytteområde - friluftsliv - jaktutleige - notidas svakheiter er framtidias moglegheiter 	<ul style="list-style-type: none"> - verneområde avgrensar etablering - kommuneøkonomi (spesielt Søre Fræna) - manglande samordning bygdene i mellom - bruk grendeutvala - mangel på sjønære lokalitetar - byggefelt/gangvegar - (ishall - Molde kommune)

Bjørnsund 1.3.2005

NOTIDA	
STYRKJER	SVAKHEITER
<ul style="list-style-type: none"> - Bjørnsund i sin heilskap - kulturminne/-miljø – bevaringsmoglegheiter - bygningsmiljøet - museum - monument, Bjørnen - Bjørnsund fyr - bedehuset - naust - vegar/stigar - leirskule(tilbod) - leirskule – folk og rutebåt $\frac{3}{4}$ av året, sikkerheit for huseigarane - leirskule/turisme – moglegheit for utleige - turisme – inntekt for einskilde huseigarar og båt - ferie/rekreasjon - oppsittarar med eigedom – rekreasjon - huseigarar er engasjert i Bjørnsundsamfunnet – utfordring for kommunen - naturen - øya sitt fysiske miljø (flora/fauna) - berga/haugane/holmane - fugle- og dyreliv (på Moøya) - fiske (hobby) - havet – lyset - stille, fred og ro - gjenkjenning - sosialt samvær - natur – leirskuleforvaltning - generell bandtvang - moloanlegg - hamneanlegga - kaianlegg/landingsplass - vassproduksjon - osmoseanlegget - renovasjon - frivilligskap/dugnad/entusiasme – vedlikehald - rutebåt(tilbod) – (samlingspunkt) - ”taremorten” - velforeiningane 	<ul style="list-style-type: none"> - reguleringsplanen for Bjørnsund – fylkeskonservator for stor makt, for stivbeint tolking - kulturminne/-miljø – kostnader, fridom - monument - mangel på vedlikehald - omfattande fasadeendringar - toalett for turistar/besøkande - leirskulen – mogleg utbygging, søppel, hærverk - turisme – avgrensa toleevne for turisme - øya sitt fysiske miljø - ”overforbruk” - gjengroing - manglande respekt for bandtvang - fredingsbestemmingar - kommunal eigedomsmasse har dårlegare standard/vedlikehald enn privat bygningsmasse - vedlikehald av moloar m.m. - kaianlegg/landingsplass – dårleg vedlikehald - ilandstigingsmoglegheiter - vatn, avlaup, renovasjon – kostnader, fordeling, store kostnader for den einskilde huseigar - manglande oppfølging av planar om avlaup - vatn – manglande avtalar om vatn, fast avtale med Fræna kommune - renovasjon – kommunen sine egne verksemder overforbrukar ordningane, avfallsdunkar, plassering containerar, for uregelmessig tømning - brann/brannvern - manglande kommunalt engasjement i fellesanlegg på Bjørnsund - byggesak går tregt - for høg pris på billettane til rutebåten - for dårleg orientering om sjukettransport - grendeutvalet og velforeiningane blir for lite teke med på råd - dagens organisering av grendeutvalet - liten kommunal støtte til

	velforeiningane som driv vedlikehald på øyene
--	-----------------------------------------------

FRAMTIDA	
MOGLEGHEITER	AVGRENSINGAR
<ul style="list-style-type: none"> - betre forvaltning av fredingsføresegner - bevaring av monument og bedehuset (kulturminne) - museum - Bjørnsund fyr - utnytte fyrbustadene betre i samarbeid med Kystverket - leirskule - oppretthalde leirskulen for born og ungdom - tilpasse leirskulen og turisme til miljøet - turisme – krev offentleg oppfølging - fortsett kafédrift - oppsittarar med eigedom - større offentleg engasjement for å setje huseigarar og ”innbyggjarane” i fokus - øya sitt fysiske miljø - dugnad/vedlikehald vegar - felles areal (samarbeid F.K. og velforeining) - betre tilkomst, kaianlegg og sanitæranlegg for turisme/båtfolket (kommunalt engasjement) - bevaring av kaisystemet: kai og hus - tilrettelegging ilandstiging for funksjonshemma - oppretthalde rutebåt og ”taremorten” - betre rutebåt (betre komfort) - vatn/avlaupe – frivillig tilknyting, forsiktig med pålegg, kommunal koordinering - vatn frå fastlandet, viss ikkje minst dobling av vatnkapasiteten (25 m³ i dag) - vatn – oppfølging av kommunale planar for alle huseigarar - avhengig av eit fortsett godt miljø - bevaring av dei tradisjonelle sosiale relasjonar - samarbeid og gode relasjonar - føresetnad for eit godt samfunn - frivillige organisasjonar (velforeiningane er ei forse for øyene) 	<ul style="list-style-type: none"> - reguleringsplanen! - freding! - leirskulen – ikkje del av kommersiell turisme - leirskule og turisme ikkje tilpassa miljøet - avgrense turisme - øya sitt fysiske miljø – ”skattlegging”, ”haldning” - ikkje vindmøller - folk blir motarbeid og misser interessa

Stavik/Løset 9.3.2005

NOTIDA	
STYRKJER	SVAKHEITER
<ul style="list-style-type: none"> - aktivt kulturliv – vi ønskjer meir bensin å drive for - ungdom – fotball, korps, div. aktivitetar Tornes bedehus - grendehus - god barnehagedekning - ”Heldiggrisen” (barnehage) - jordbruk (Harøysund) - fiskeri - godt utvikla Tornes - gode tomtetilbod - ein del/mykje gangvegar – Kjørsvik-Gule - flott natur – urørt/attraktiv utan vindmøller! - friluft/tidstille - gode turvegar - båthamn m.v. - kultur-/fritidstilbod – i eigen regi - skuletilbod – bra t.o.m. vidaregåande - nærleik til vidaregåande skule og sentralfunksjonane i Elnesvågen - eldrebustader Tornes - ”nei til vindmøllemark” – samarbeid med folkesjela, utvikle ein god kommune i takt med tida - industriplanar i Harøysund 	<ul style="list-style-type: none"> - for lite sprett bustadbygging - lite tilbod for barn og unge - 2 avd. Tornes barnehage v/ start Torneskleiva 2 - aspirantopplæring for korps bør skje gjennom musikkskulen - fleire eldrebustader – (Stavik) - lite arbeidsplassar i vårt distrikt - dårleg reklame for Stavik bustadfelt - manglar gangveg på viktige ferdselsårer til skule (Kjørsvik - Tornes, Løset - Tornes) - manglar asfalt fylkesvegar - manglar gatelyst - offentleg kommunikasjon - busstilbod - arbeidsbuss - kultur-/fritidstilbod – ingen i kommunal regi - lite tilbod for høgare utdanning - fleire sjukeheimsplassar - skilting vegnamn - stor forureiningsfare frå båtane i Harøysund - fiskerihamn - sjøbasert havbruk nær friområde/friluftsområde gjev dårlege busettingsvilkår

FRAMTIDA	
MOGLEGHEITER	AVGRENSINGAR
<ul style="list-style-type: none"> - stort potensiale med utvikling av Harøysund – all fiskeribasert næring må leggjast til Harøysund - mange moglegheiter gjennom frivillige foreiningar - grendehus - bedehus - flyplass – ridebane - nedlagt skule – kan brukast til aktivitetar for barn og unge i kommunal regi - gasskraftverk - bruk av gass - gassutbygging kan føre til meir næringsutvikling - potensiale i landbruk - bru Hamnes/Aukra – forbindelse nordover - nok areal – kraft (?) - utbygging av t.d. hytter, anna utleige - ønskjer regulering av hyttefelt i kretsen - felles arbeidsmarknad med Molde/Aukra (båt frå Harøysund) - gangveg strekninga Kjørsvik-Tornes (m/ gatelys) - utbygging av busstilbod på kveldstid - kulturhus i Fræna 2010 - kino - ungdomssekretær – kommunalt tilsett 	<ul style="list-style-type: none"> - økonomi - ungdom flyttar ut - motivasjon - fredingsrestriksjonar? - restriksjonar på arealbruk - vindmøller – minus for reiselivet og innbyggerane elles! - sikkerheitssoner i samband med energi/næringsutbygging - manglande fantasi...

Bud 15.3.2005

NOTIDA	
STYRKJER	SVAKHEITER
<ul style="list-style-type: none"> - stabilt folketal - auka fødselstal - folk ønskjer å busetje seg her! - mange flotte område til bustadutvikling! - godt skuletilbod – barne- og ungdomsskule - nytt skulebygg - (auka) turisme/turistsatsing - nasjonal turistveg - gode restaurantar - fornminne (Ergan) - flott natur - næringsverksemd - fiskemottak - eit godt omsorgstilbod! – aldersheim/barnehage - omsorgsbustader - heimesjukepleie - aktiv i tilrettelegging når det gjeld kulturtiltak (turisme) - rikt kulturliv – idrett, korps, friluftsliv - frivillige organisasjonar - aktivt idrettslag - fleire kor - korps - speidar - eldretrim (trim) - bibliotek - gode forsamlingshus! - god dugnadsånd - patriotisme/(stort) samhald - ingen vindmøller – fri sikt - brannkorps - rikt uteliv 	<ul style="list-style-type: none"> - stor fråflytting - stor utflytting av ungdom - manglar hus/leilegheiter for dei som ønskjer å flytte til mindre bueiningar! - lite og få attraktive tomter - manglar attraktivt byggefelt! - liten interesse frå kommunen til å opprette byggefelt i Bud - føler at kommunen ikkje tek innbyggerane sine behov/ønskjer på alvor (døme: gangvegar) - prosessen går for seint – kor stoppar det opp? – politikarane?, kommuneadm.?, skule/leieing? - (trussel om) nedlegging/reduksjon - flyttast ut til meir ”sentrale” strøk av kommunen - servicetilbodet minkar - negativ/svak næringsutvikling (døme fiskeutsal) - næringskonsulenten si rolle – lite positiv til næringsutvikling i ytre strøk! - få arbeidsplassar - primærnæringar - ikkje ivaretatt planane for Bud hamn - (svært) dårleg vedlikehald av kommunale fellesareal (kanskje ei inntektskjelde for lag og org.?) - uflidde område (ubygde m.m.) - liten støtte frå kommunen - kulturmidlar! - kulturskulen - plassering er viktig, men kor skal vi gå! - manglande fritidstilbod for barn/ungdom - manglar folk i organisasjonar i alderen 30-40 år - manglar bredde på idrettsaktivitetar - saknar gym - og symjehall - mangel på leikeplassar - badeplass! – (Næsaleira) - farleg skuleveg - manglar gang- og sykkelvegar! – bygge gang- og sykkelvegar er ei stor kommunal utfordring!, Gule-Bud-

	<p>Bergset</p> <ul style="list-style-type: none"> - Bergset manglar busslommer - manglar gatelys - dårleg bussforbindelse helg - treng fleire barnehageplassar - mangel på ungdomskuletilbygg - manglande omsorgsbustader - for få institusjonsplassar – akutte sjukeheimplassar - ambulanse/legeteneste
--	----------------------------------------------------------------------------------------------------------------------------------------------------------------------------------------------------------------------------------------------------------------------------------------------------------------------------------------------------------------------------------------

FRAMTIDA	
MOGLEGHEITER	AVGRENSINGAR
<ul style="list-style-type: none"> - idrettslaget blir gitt moglegheiter til økt aktivitet - samordna målretting for lag og organisasjonar - bruke grendeutvalet i større grad - sentrumsutvikling - stort potensiale i forhold til næringsutvikling - fisk – foredling/omsetting +, utnytte hamna/gi denne ansiktsløfting - nærleik til Ormen Lange! - prosjektgruppe for næringsutvikling (Harøysund) - Harøysund hamn – næringspark - Indre Harøy industriområde - mange ledige lokale - auke i arbeidsmarknad - fortsett satsing på turisme - turisme/nasjonal turistveg – økt marknadsføring - museum - kystmuseum - kultursekretær/koordinator i kvar krins, underlagt eining kultur (bruke ledige eldsjeler) - kulturhus - kulturtilbod: musikkskule, revy/ungdomslag, kyrkjelydsarbeid - skatebane - turstigar - vidareutvikle kyststig - friidrettsanlegg - næringsliv- og kommune – samspleis - symjebasseng/hall, idrettshall - natur/friluftsliv - utnytte/ta vare på naturområda - bygge ungdomsskulen 	<ul style="list-style-type: none"> - forhindre at bustadhus blir feriebustader - vilje til å regulere bustadtomter som ”folk” finn attraktive - nærleik til Ormen Lange – utnyttast dette av kommunen? - turistsjef manglar - ev. vindmøllepark - nedlegging av arbeidsplassar viss det blir utbygging av vindmølleparkar - forretningane reiser til ”sentrum” - sentralisering - kommunen tenkjer mest sentrum/prioriterer Elnesvågen – men kommunen er avhengig av eit godt omland - befolkningsmessig undertal i forhold til kommunen - mangel på gatelys! – Bud sentrum – Bergset - dårleg dekning av kollektiv transport (kveld og helg) - mangel på stor gymsal! - manglande dugnadsvilje? - m.a. kommunale etatar og økonomi - mangel på økonomisk tilskot - vegetasjon – stell - manglande kompetanse - EU-krav (forbaska!)

<ul style="list-style-type: none"> - store areal for bustadbygging/tomter - regulere nye bustadfelt - bygging av nye bustader - utbygging av utleigebustader - ungdomsbustader - eldrebustader (ikkje omsorg) - servicetilbod/senter (eldresenter) - tilrettelegging av infrastrukturen - betre mobiltelefonforhold/breiband - bygge gang- og sykkelveggar - betre offentleg kommunikasjon – fleire avgangar, betre rabattordningar - ivareta strandlina for offentleg ferdsel 	
--------------------------------------------------------------------------------------------------------------------------------------------------------------------------------------------------------------------------------------------------------------------------------------------------------------------------------------------------------------------------------------------------------------------------------------------------------------------------------------------------------------------------------------------------------------------------------------------------	--

Kommentarar til tema som går igjen på folkemøta:

Bustad

I kommuneplanen sin arealdel frå 2003 vart det sett av område til bustadbygging i alle deler av kommunen. Nokon av desse områda er allereie detaljplanlagt og starta utbygd, medan andre er det ikkje byrja på endå. Det er nødvendig for Fræna kommune å få utarbeidd eit revidert bustadbyggeprogram for å ha ein oppdatert plan for vidare utbygging av bustadområda.

Kommunen har starta opp arbeidet med ein bustadsosial handlingsplan som ser på behovet til bustader til vanskelegstilte bustadsøklarar og korleis bustadbehovet skal løysast.

Kommunestyrepolitikarane prioriterer bustadbygging og vel å ha tilrettelegging for bustadbygging som eit av fire satsingsområde for kommunen.

Barnehagedekning

Kommunen har ein barnehageplan som har som hovudmål at alle familiar som ønskjer det skal få tilbod om eit tilpassa barnehagetilbod med god kvalitet til ein rimeleg pris. Barnehagedekninga i kommunen er i ferd med å bli betre med gjennomføring av ein del tiltak. August 2005 har barnehagane Haugtussa og Utsyn utvida med til saman om lag 30 plassar. Byggekomitear har satt i gong planleggingsarbeidet for utvidingar av Tornes og Hustad barnehagar. Det er i ferd med å opprettast eit ad hoc utval for å sjå på eventuelle utbyggingstiltak i grendekrinsen Sylte/Malme. I 2006 skal ein vurdere situasjonen for Haukås og Bud grendekrinsar.

Barnehage kjem inn under satsingsområdet gode bu- og oppvekstvilkår.

Fritidstilbod

Fræna kommune har utarbeidd ein eigen kommunedelplan for idrett og friluftsliv. Kommunen sitt hovudmål innanfor idrett og friluftsliv er at alle i Fræna kommune skal bli gjeve tilbod om fysisk aktivitetar og naturopplevingar ut i frå egne behov og føresetnader. Tilbod til born og unge skal prioriterast. Planen kjem med ei rekkje tiltak som ein ønskjer å gjennomføre i

perioden 2005-2008. Prosjekt som ikkje er med i planen, men som er under "planlegging" kan kome med i hovudrevisjonen av planen i 2007.

Vidare arbeidast det med å avslutte første fase av eit skisseprosjekt på eit fleirbrukshus i Elnesvågen. Arbeidet har gått føre i lengre tid – men stoppa opp før jul 2004 då vi måtte gå igjennom ei nødvendig offentlig utlysing av prosjektet (offentlige anskaffingar). Det vart i slutten av april bestemt kven som skulle gjennomføre prosjektet – og skisseprosjektet vil bli lagt fram for plan og økonomiutvalet som avgjer om vi skal vidareføre prosjektet gjennom eit forprosjekt.

Elles er kommunen i ferd med å revidere ungdomsplanen som vil ta for seg tiltak spesielt retta mot ungdom. Det er også grunn til å nemne at kommunen har oppretta ungdomsråd som arbeider med aktuelle saker som vedkjem ungdommen i kommunen.

Fritidstilbod kjem inn under satsingsområdet identitetsbygging, kultur- og trivselstiltak.

Næringsutvikling (turisme spesielt)

I kommuneplanen sin arealdel er det sett av ei rekkje nærings- og forretningsareal rundt omkring i kommunen. Interesse for områda er varierende. Marknadsføring av områda saman med aktiv planlegging med tanke på etablering og clusterdanning vil vere viktig for å stimulere nyetableringar. Fræna næringsforum er ein viktig samhandlingspartner i høve til industri-/næringsutvikling. Kommunen har også ein prosjektleiar tilsett på eit 3-årig prosjekt som særleg skal ha merksemd retta mot Ormen Lange-relaterte saker av interesse for kommunen og næringslivet i Fræna. Det er håp om at desse tiltaka skal kunne styrkje interessa for etablering i kommunen.

Når det gjeld industrisatsinga til kommunen er det grunn til å trekkje fram Harøysund området som kommunen er i ferd med å satse sterkt på. Det er også lagt ut store areal til industriformål i området. Det er investert i bygging av ny djupvasskai, søkt om midlar til fiskerikai og ein er i ferd med å opprette det interkommunale selskapet Harøysund Næringspark. Dette er ei langsiktig satsing med store investeringar i infrastruktur utan garantiar for nyetablering av verksemdar, men ein håper og meiner området vil verte viktig både for fiskerinæringa og anna sjønær industri/næring.

Til reiselivsrelaterte tiltak er det opp gjennom de siste åra investert 90 – 100 millionar kroner i kommunen vår. Kommunen har dei seinare åra satsa på reiselivsrelaterte tiltak spesielt i forhold til Nasjonal Turistveg og Bud. Nasjonal Turistveg skulle i starten gå frå Vevang til Kårvåg, men etter intens arbeid fekk vi forlenga vegstrekninga til også å omfatte Bud – Vevang. Innanfor reiselivet har vi hatt ein viss prioritet for Bud, grunnen er at staden ligg yttarst og både dei som kjem sørfrå (Molde) og nordfrå (Kristiansund) må kjøre gjennom kommunen vår for å komme til Bud. Då er det opp til både handelstand og reiseliv å utnytte dette på best mogleg måte.

Det vert teke sikte på å utarbeide ein plan for strategisk næringsutvikling for å ivareta satsingsområdet næringsutvikling.

Trafikktryggingstiltak

I trafikktryggingssplanen for Fræna kommune 2004-2008 som er utarbeidd med grunnlag i arbeidet til fleire arbeidsgrupper rundt i kommunen er det langsiktige målet null drepne eller

alvorleg skadde i trafikken. Og til neste rullering av trafikktryggingsplanen at "Vi må betre ryktet vårt!"

Planen tek for seg både "åtferdsendrande tiltak" og "fysiske tiltak". Gjennom å vedta planen har kommunestyrepolitikarane prioritert dei fysiske tiltaka. Kommunen har ansvar for tiltak på kommunale vegar. På fylkesvegane som fylkeskommunen har ansvaret for er det vorte vanleg med spleiselag med fylkeskommunen. Alle tiltak på riksvegane er framleis Statens vegvesen sitt ansvar.

Dei fleste forslaga til tiltak som har kome fram under folkemøta er tatt inn i trafikktryggingsplanen. Resterande tiltak kan innarbeidast i planen ved neste rullering.

Kollektiv tilbod

Kollektivtilbodet i kommunen er noko som vart tatt opp på om lag alle folkemøta. Det er difor aktuelt for Fræna kommune å ta opp busstilbodet (dekning og frekvens) i kommunen opp med rutebilselskapa.

Hyttetomter

Mange grunneigarar kontaktar kommunen med ønskje om å byggje hytter på sin eigedom. Fleire av desse kan ikkje vise til at området er avsett til hyttebygging i kommuneplanen. Difor vil ein leggje vekt på å vurdere område for hyttebygging ved neste rullering av kommuneplanen sin arealdel.

Andre innspel

Nedanfor er det ei oppsummering av dei skriftlege innspela som har kome til planen. Einskilde *kommentarar* står i *kursiv*.

31.1.2005 Møre og Romsdal fylke

Møre og Romsdal fylke kjem med ei felles fråsegn til planarbeidet. Dei ber om at kommunen vurderer og tek omsyn til dei merknadane og synspunkta som går fram av fråsegna.

Fylkesplan:

Møre og Romsdal fylke er i ferd med å slutføre arbeidet med ny fylkesplan for Møre og Romsdal 2005-2010. Sjølv om planen ikkje blir vedtatt før i juni 2005, meiner dei at kommunen bør innarbeide regionale utfordringar og satsingar i arbeidet med kommuneplanen.

Kommentar:

Høyringsutkastet til fylkesplanen blir sendt ut til kommunestyremedlemmane, slik at den vil vere med å danne grunnlaget for utarbeiding av kommunens sine overordna mål

Samfunnsdel/handlingsdel:

Kommuneplanen sin langsiktige del skal ta for seg rammer for kommuneplanlegginga, målsettingar for utviklinga i kommunen, særskilde innsatsområde og retningsliner for sektorane si planlegging.

Kommuneplanen sin langsiktige del bør:

- samordnast med den kortsiktige delen (samordna handlingsprogram for sektorane si verksemd dei næraste åra)
- seie noko om kor handlingsprogrammet inngår i plansystemet
- så lang som mogleg vere bygd på dei ressursar og økonomiske føresetnadane som kommunen har tilgjengeleg i planperioden
- innehalde ein oversikt over målsettingar innan ulike/særskilde innsatsområde – utfordringane må vere grunnlag for val av mål

Kommunen bør vurdere å få med eitt eller fleire punkt med overordna strategiar for å nå måla innanfor kvart område.

Kommentar:

Handlingsprogrammet som har eit 4 års perspektiv vil i Fræna kommune sitt plansystem inngå i Økonomiplanen. Dei kortsiktige styringsmåla i økonomiplanen vil etter utarbeiding av samfunnsdelen reflektere visjon og dei overordna måla i samfunnsdelen.

Arealdelen:

Kommuneplanen sin arealdel inngår i den langsiktige delen og skal ta utgangspunkt i dei overordna retningslinene for utviklinga i kommunen. Det er viktig at samfunnsdelen og arealdelen samsvarer. Når samfunnsdelen er vedtatt bør administrasjonen vurdere om det er nødvendig å gjere endringar i den samla arealdelen.

Modernisering og omstilling i kommunane:

For regjeringa er modernisering av offentleg sektor eit viktig mål. Modernisering i kommunesektoren er høgt prioritert. Måla er: styrka lokaldemokrati, høgare effektivitet i kommunane og betre kvalitet på kommunale tenester. Det er ulike aktuelle verkemidlar for å nå desse måla. I samfunnsdelen kan det vere aktuelt å fokusere på dei krav og forventningar kommunane her blir stilt ovanfor og aktuelle mål og strategiar knytt til desse krava.

Natur- og miljøvern:

I følgje signal frå Stortinget må omsynet til landskaps- og estetiske verdiar vektleggjast i all samfunnsplanlegging. Inngrepsfrie naturområde er ein avgrensa ressurs som kommunen må ta stilling til i ein planprosess. Viktig å leggje vekt på:

- sikring av større samanhengande område med høg landskaps- og opplevingskvalitet
 - sikring av inngrepsfrie samanhengande strandområde (100-metersbeltet)
 - oppretthalde ubrotne korridorar frå fjord til fjell
 - ta vare på biologisk mangfald (nøkkelbiotopar, sjeldne og kravfulle vegetasjonstypar)
 - vurdere tiltak for å redusere eller fjerne gamle inngrep som ikkje har nokon funksjon
- Inngrepsfrie naturområde av ein viss storleik er viktig for tradisjonelle friluftaktivitetar. Grøne lunge i nærmiljøet er viktig for at folk kan utøve friluftaktivitetar nær bustaden.

Barn og unge:

Barn og unge sitt oppvekstmiljø vil avhenge av m.a. arealplanlegging, utforming og tilrettelegging. Viktig er trafikktryggleik, sikring av areal for fysisk aktivitet, tilrettelegging for naturlege møteplassar og lokalisering av offentleg servicetilbod. Det er viktig å synleggjere og styrke barn og unge sine interesser i kommunal planlegging. Nærmiljøutval og velforeningar bør tidleg delta i planprosessar som gjeld deira nærområde.

Barnerepresentanten skal sjå til at born og unge sine interesser blir ivaretatt under heile planprosessen.

Kommentar:

Barnerepresentanten har vorte informert om og invitert til å kome med innspel til planarbeidet.

Landbruk:

Fræna er den største landbrukskommunen i Møre og Romsdal, med eit stort driftsareal og omfattande husdyrhald. Indirekte og direkte sysselsett næringa sær mange. I kommunen er det ein viktig foredlingsindustri (t.d. meieriet). Det bør i samfunnsdelen takast omsyn til landbruksnæringa sine interesser på brei front.

Samfunnsdelen må synleggjere at Fræna er ein viktig landbrukskommune. Det bør etter deira syn vere eit mål for kommunen at det tradisjonelle landbruket og nisjeprodukt må få gode kår til utvikling og vekst der det er naturleg. Det vil seie at ein må verne om dei produktive areala og det gode landbruksmiljøet som er i kommunen. Det er vidare etter deira syn viktig at kommunen også i framtida må setje av nok ressursar til faglege rettleiarar for landbruksnæringa, enten det blir som eige kommunalt landbrukskontor eller som deltakar i eit interkommunalt kontor.

Det er viktig at tiltaka i landbruksplanen blir tekne godt vare på og ligg som basis for det arbeidet som no skal skje.

Samfunnstryggleik:

Samfunnstryggleik vil seie samfunnet si evne til å oppretthalde viktige samfunnsfunksjonar og å ta vare på innbyggjarane og deira grunnleggande behov under ulike slag av påkjenningar som kan ramme samfunnet. Det handlar om:

- å kunne bu, ferdast og arbeide i trygge og sikre omgjevnader, sosialt og miljømessig
- å kunne stole på kommunale og private tenesteytingar, sjølv når samfunnet blir ramma av store påkjenningar som t.d. straumbrot eller uver
- å kjenne seg trygg på at samfunnet er i stand til å takle store ulykker og katastrofar med minst moglege skadeverknader, anten i nærområdet eller i utlandet
- kort og godt: å skape ein trygg kvardag for alle i kommunen

Ut i frå dette er samfunnstryggleik eit veldig vidt omgrep med mange moglege innfallsvinklar og satsingsområde. Det viktigaste vil vere å finne fram til ein overordna visjon og bryte den ned til oppnåelege mål og la desse styre utviklinga av tilhøyrande (beredskaps)planar og (beredskaps) tiltak.

Døme innan temaet tenesteyting:

Korleis skal kommunen sikre at innbyggjarane til ei kvar tid får straum, vatn eller andre tekniske, helserelaterte eller sosiale tenester?

Døme innan temaet risiko og sårbarheitsanalysar:

Kva er det som kan skje i Fræna, kva er mest farleg for oss og kva bør vi vere opptatt av? (tekniske, sosiale og mellommenneskelege tilhøve)

Samfunnstryggleik treng ikkje bli eit eige tema i samfunnsdelen, men bør vere ein premissgjevar i utforminga av planen.

Kommentar:

Fylkesmannen gjennomførte våren 2005 tilsyn med samfunnstryggleik og beredskap i Fræna kommune. Konklusjonen på tilsynet var at Fræna kommune er medviten ansvaret sitt og har solid kunnskap om samfunnstryggleik, men at kommunen kan betre seg når det m.a. gjeld når det gjeld å få styringa av samfunnstryggleik og beredskap fullt ut integrert i det ordinære plansystemet, frå den langsiktige kommuneplanen til økonomiplan, budsjett og årsmelding. Kommuneplanen sin samfunnsdel bør fastsetje kommunen sine overordna målsetjingar og samanhengen mellom mål og ulike plandokument (både beredskapsplanverk og samfunnsplanar).

Vidare blir kommunen anbefalt å ved neste rullering av kommuneplanen sin arealdel synleggjere og ta omsyn til funn og føringar frå Risiko- og Sårbarheitsanalysen. Rutinar som sikrar at relevante tryggleiks- og beredskapsspørsmål er vurderte i sakshandsaming etter plan- og bygningslova bør vere forankra i overordna planverk/styringsverktøy.

7.1.2005 Aukra kommune

Aukra kommune v/ rådmann påpeiker at dei også held på med utarbeiding av samfunnsdelen av kommuneplanen og at ein kan utveksle tankar når det gjeld planarbeidet til felle nytte for nabokommunane.

10.1.2005 Gjemnes kommune

Gjemnes kommune har ingen spesielle innspel.

29.1.2005 Søre Bjørnsund Velforening

Søre Bjørnsund Velforening har innspel til tidspunkt for folkemøtet om Bjørnsund.

Kommentar:

På grunn av den vedtekne prosessplanen som låg føre var det ikkje mogleg å flytte møtet til juli som ønskjeleg frå foreininga si side. Folkemøtet som vart gjennomført 1.3.2005, fekk likevel eit godt oppmøte.

30.1.2005 Hustad Grendalag

Hustad Grendalag kjem med innspel om tiltak som er viktige for dei:

- opprusting av Maletun
- parkeringsplass ved gravrøysene på Male
- informasjonsplate på Kong Øysteins plass, Hustad
- tilrettelegging for bustadbygging i området m tanke på nye arbeidsplassar ved Hustad fengsel
- er det rett at Hustad sine eldre innbyggjarar blir sendt til Farstad på eldrebustad?

8.2.2005 Fræna kyrkjelege Fellesråd

Fræna kyrkjelege Fellesråd legg i sitt innspel vekt på den rolla både kyrkja og kommunen historisk har hatt for samfunnsutviklinga og dei sterke tilknytningane mellom desse. Sjølv om kyrkja i 1997 formelt vart skilt frå den kommunale drifta, er det framleis kommunen som står for 90 % av løyvingane til kyrkja. Men kyrkja har fått meir rom for eigne idear og prioriteringar. Folk føler tilhøyrse til kyrkja:

- folk i kommunen vil ta vare på og utvikle kyrkjeandlegga og kyrkjarbeidet
- svært få melder seg ut av kyrkja
- 95 % døyper barna sine
- dei aller fleste bruker kyrkja i samband med dødsfall/gravferder
- stor del gifter seg i kyrkja
- 90-95 % konfirmerer seg i kyrkja
- mange deltek i gudstenestene

Kyrkja driv også mange kulturelle aktivitetar. Her blir ungdomskor og nattkafé i Bud trekt fram som døme på viktig ungdomsarbeid. Det blir så poengtert at desse tiltaka styrkjer Fræna kommune sitt oppvekstmiljø.

Det blir avslutta med at kyrkje og kommune har mange arenaer med felles innsats og at begge kan tene på eit nærare samarbeid og at dei ønskjer å vere aktivt med på rulleringa av samfunnsdelen.

17.2.2005 Norsk Musikkråd Fræna

Norsk Musikkråd Fræna ønskjer at kommunen satsar på eit breiare omfang innan musikklivet i kommunen. Dei meiner kommunen har for liten merksemd mot både kor og korps. Spesielt

blir det trekt fram liten samarbeidsvilje og hjelp til å skaffe songpedagogar og dirigentar til kor og korps.

Kora slit med rekruttering. Det er ønskjeleg med fleire kortilbod for ungdom. Mange bygder er aktive innan musikklivet, medan andre slit. Dei ønskjer elles å ta i bruk kommunen sin kulturkalenderen for å presentere aktivitetar innan musikklivet.

Musikkrådet kan

- vere eit bindeledd mellom musikklivet og kommunen
- vere ein aktiv aktør for å setje i gong diverse tiltak innan musikklivet
- ha oversikt over tilbodet innan musikklivet
- hjelpe til når det planleggast arrangement i løpet av året

1.3.2005 Per A. Pedersen

Per A. Pedersen kjem med ein del innspel i forhold til Bjørnsund si notid og framtid.

Notid:

Bjørnsund si styrkje er stillheit og fred – rekreasjon! Ei anna styrkje han trekkjer fram er at hus og infrastruktur er i betre stand enn nokon gong tidlegare. Dette er huseigarane si ære og ikkje myndigheitene.

Framtid:

Framtida for Bjørnsund må byggjast på det huseigarane har lagt grunnlaget for. Fortsett positivt arbeid frå huseigarane si side er gitt av velvilje frå styresmaktene som dei seinare åra har fanga interesse for øyene. Visse organ i fylke og kommune set kjeppar i hjula for at ein kan setje husa i fornuftig stand.

Reguleringsplanen er fullstendig håplaus og tolkinga av ho ofte uforståeleg og meningslaus. Kvifor skal alle bygningsmassane på Bjørnsund vere verneverdige? Det har aldri eksistert nokon byggeskikk eller byggestil på Bjørnsund – kvifor no?

Framtidsvisjonane for Bjørnsund må bli at huseigarane må kome i fokus og vert tekne med på råd om framtida.

Leirskulen må drivast slik den vert driven i dag – galt å bruke mange millionar av kommunale midlar, når kommunen har knapt pengar til egne elevar på fastlandet. Ei stor utbygging av leirskulen vil truleg medføre anna slags drift utanom leirskulesesongen som truleg vil føre med seg ulempe for øysamfunnet. Dagsturistane har vore velkomne, men nok er nok. Øyene må vere for ”innbyggjarane” i første rekkje.

Både Søre – og Nordre Bjørnsund har aktive velforeiningar som kjenner grasrota der ute best. Kvar av velforeiningane bør kunne velje sin representant til Grendeutvalet for Bjørnsund. Dei politisk valde representantane må også vere ”huseigarar” frå øyene.

9.3.2005 Tornes Musikkorps

Tornes Musikkorps har følgjande innspel:

Når det gjeld dei økonomiske vilkåra er ønskje om at kommunen skal bidra meir økonomisk til kultur- og musikklivet . Dei kommunale kulturmidlar minkar. Det er liten støtte frå kommunen til musikklivet i Fræna i privat regi. Kva skjer med ølfondet og den støtta?

Det er misnøye med samarbeidet med musikkskulen og opplæring – kva kan gjerast annleis og betre for den private delen av musikklivet i kommunen i musikkskulens regi?

Det mange frivillige i kommunen som gjev mange menneskjer kultur og musikk og som ikkje blir nok verdsett for viktig arbeid.

Kultur og idrett førebyggjer kriminalitet og ungdom på skråplanet.

Elles så blir kulturhus nemnt.

9.3.2005 Kvinne- og familieforbundet Løset og Håset

Kvine – og familieforbundet Løset og Håset har ei rekkje punkt som innspel:

- Beredskapsplan for sjø
- Gasskraftverksplanar bak Klempertåsen
- 420 kV Høgspenteledning/ stasjon – konflikt med turstigar, turområdet i Sandvika rapportar/utgreiingar om strålefare
- Ny hamn i Harøysund - utgreiing tungtrafikk
- Auka tungtrafikk – full utbygging av gang- og sykkelveggar i kommunen?
- Planar om annan industri (t.d. petrokjemisk industri, gassrøyr) i Harøysund/Stavik/Bud – området?
- Hustadmarmor sine planar vidare til Groven – Løset?
- Snigleaksjon i kommunen – korleis samarbeide for å bli kvitt plaga?
- Sagatun – idé om ”hage” til felles bruksområde for befolkninga Løset-Håset

Kommentar:

Ved overrekking av brevet på Folkemøtet på Stavik/Løset vart det uttrykt ønskje om snarlege tilbakemeldingar/ svar. Dette vart etterfølgd. Tilbakemeldingar/svar:

1) Beredskapsplan for sjø:

Alle kommunane i Romsdal er organisert i eit Interkommunal utval for akutt forureining (RIUA). RIUA er tufta på det tidlegare oljevernet, men skal no også omfatte kjemikalievern, både på land og sjø og større katastrofar til sjøs. Dagleg drift er lagt til Hamnefogden i Molde. Det er utarbeidd ein beredskapsplan for heile området som vert ajourført kvart år.

Hustadmarmor har i eigen regi spesielle beredskapsplanar for båttrafikken til/frå bedrifta. Det er nedsett ei eiga ressursgruppe for utslepp. Denne har hatt fokus spesielt på eventuelle verknader av utslepp av balastvatn.

Kystverket skal kunne overta ein aksjon heilt eller delvis dersom den private eller kommunale beredskapen ikkje strekkjer til. Kystverket har samarbeidsavtalar om bistand frå andre myndigheiter og organisasjonar ved uønska hendingar.

2) *Planar gasskraftverk Hustadmarmor:*

I regionen blir det arbeid med planar om eit gasskraftverk, men lokalisering er ikkje avklart – om det blir fastlandet eller Aukra.

3) *420 kV høgspennleidning/stasjon – konflikt turstigar/-område*

Traseen for 420 kV lina til Nyhamna er fastlagt. Planane har vore ute til høyring og NVE har gjeve Statnett rettskraftig konsesjon. Statnett har hittil i år detaljplanlagt plassering av muffestasjon og mastene i samarbeid med grunneigarar, lokale og regionale myndigheiter. Fylkesarkeologen har vore med i forhold til kulturminnevernet. Utbygging av traseen mellom Viklandet og Hamneset vil starte i april i år.

Ein kan fortsett opphalde seg/gå på tur i området der lina passerer. Men det vil vere restriksjonar på bygging i nærleiken av lina.

420 kV lina vil ikkje kome i direkte berøring med Sandvika, men det kan opplysast at Sandvika er vurdert som alternativ ilandføringsstad for gassrør frå Aukra i forståing med grunneigar og fylkesarkeologen.

4) *420 kV høgspennleidning til Nyhamna – rapportar strålefare*

I konsekvensutredninga for strekninga Istad-Tornes-Nyhamna står det at kraftleidningar medfører både lavfrekvente elektriske og magnetiske felt. Det er fortsett usikkerheit omkring helsemessige verknader av slike felt. Det magnetiske feltet blir bestemt av straumen som går gjennom leidningen, og ikkje av leidningen si spenning. Difor varierer magnetfeltet proporsjonalt med straumstyrken. Magnetfeltet frå 420 kV leidningane vil vere om lag 0.5 micro Tesla 30 m frå ytterleidaren.

I den offentlege utredninga NOU 1995:20 "Elektromagnetiske felt og helse. Forslag til en forvaltningsstrategi" blir det foreslått at ein forsøker å unngå nærføring til bustader, barnehagar, skular, m.m. Det blir samstundes påpeikt at dagens kunnskap gjev eit svakt grunnlag for å anbefale konkrete tiltak, og ein tilrår å nytte ein moderat forsiktighetsstrategi. Rapporten "Elektromagnetiske felt og helse. Vurdering av dei siste fem års forskning 1995-2000" byggjer opp under konklusjonane frå NOU 1995:20.

5) *Auke i tungtrafikk i samband ny hamn i Harøysund*

Under temaet nærmiljø, sosiale forhold og friluftsliv i konsekvensutgreiinga for Harøysund hamn blir det nemnt at tiltaket vil påverke nærmiljøet i form av auka tungtrafikk både i anleggs- og driftsfasen. I anleggsperioden vil nærmiljøet også bli utsett for støv og støy. Det er ikkje foreslått nokon avbøtande tiltak.

6) *Auka tungtrafikk – utbygging av gang- og sykkelveggar*

I kommunen sin trafikktryggingssplan 2004-2008 er det lagt inn planar om utbyggingar av gang- og sykkelveggar på heile strekninga frå Malmedalen til Bud. Det er gjort vedtak om å bygge ut om lag halve strekninga Tornes-Løset i år. Det er vidare gjort kommunestyrevedtak på at heile denne strekninga skal lysast ut på anbod i år.

7) *Planar om annan industri i Harøysund/Stavik/Bud-området*

Det er ikkje konkrete planar om gass/petrokjemisk industri i Harøysund/Stavik/Bud-området, men det ligg godt til rette for bruk av gass i Harøysund. Ei av målsettingane bak Harøysund Næringspark som er i ferd med å bli oppretta er nettopp å ta i bruk gassen.

8) *Hustadmarmor sine planar vidare til Groven-Løset*

Det ligg ikkje føre planar om å utvide Hustadmarmor sitt industriområde vidare til Groven – Løset.

9) *Snigleaksjon i kommunen*

Ein snigleaksjon bør truleg organiserast i privat regi. Kommunen kan eventuelt tre støttande til. Det er frå miljøvernleiaren si side ikkje ønskjeleg å bruke giftstoff på sniglane.

10) *Sagatun – ide om ”hage” til felles bruksområde for befolkninga Løset-Håset*

Truleg bør dette kome som eit resultat av eit privat initiativ. Kommunen kan hjelpe til med å søkje om eventuelle midlar til gjennomføring.

15.3.2005 Bud I.L.

Bud I.L. arrangerte eit eige møte der dei gjennomførte ei situasjonsanalyse for sin krins. Følgjande kom fram:

KVA BYGDA ER GOD PÅ	KVA BYGDA ER SVAK PÅ
<ul style="list-style-type: none"> - Patriotisme - Samhald - Har tru – ser moglegheiter - står på - Gode tradisjonar når det gjeld dugnadsarbeid - Mange organisasjonar og lag - Barne- og ungdomsarbeid - Folk er flinke til å støtte opp økonomisk - Friluftsliv 	<ul style="list-style-type: none"> - For beskjeden, krev lite - Innandørshall, gymsal - Bud I.L.: Andre aktivitetar som t.d. friidrett, basket, osb. - Vanskeleg å få folk i tillitsverv - Støtte opp om det eksisterande næringslivet i Bud - Køyrrer ungane til skulen - Lite offentleg støtte
MOGLEGHEITER - FRAMTIDA	AVGRENSINGAR – FRAMTIDA
<ul style="list-style-type: none"> - Utbygging av Bud skule - Naturgitte moglegheiter - Opplyse om arbeidet vi gjer - Næringslivet vil blomstre => positive ringverknader 	<ul style="list-style-type: none"> - Økonomi - Folketal - For lite frampå i kommunale samanhengar - Mangel på folk som vil ta på seg tillitsverv